



ПОЛОЖЕНИЕ ООО «РусГазБурение»	П.ПЭБ-046
	Версия 2
	Дата введения в действие <i>16</i> февраля 2024 г.

УТВЕРЖДЕНО:
Приказом от *16* февраля 2024 г. № 10-ЛНА

**ПОЛОЖЕНИЕ
№ П.ПЭБ-046**

**Управление подрядными организациями в области охраны
труда, промышленной безопасности и охраны окружающей
среды. Порядок взаимодействия**

Москва
2024

ОГЛАВЛЕНИЕ

1	ОБЛАСТЬ ПРИМЕНЕНИЯ.....	3
2	НОРМАТИВНЫЕ ССЫЛКИ.....	3
3	ТЕРМИНЫ, ОПРЕДЕЛЕНИЯ И СОКРАЩЕНИЯ.....	4
4	ОБЩИЕ ПОЛОЖЕНИЯ.....	9
5	ОСОБЕННОСТИ ПРИ КВАЛИФИКАЦИИ ПО ПРОИЗВОДСТВЕННОЙ БЕЗОПАСНОСТИ.....	11
6	ЗАКЛЮЧЕНИЕ ДОГОВОРОВ С ОБЯЗАТЕЛЬНЫМ ВКЛЮЧЕНИЕМ ТРЕБОВАНИЙ В ОБЛАСТИ ПРОИЗВОДСТВЕННОЙ БЕЗОПАСНОСТИ.....	15
7	ВЗАИМОДЕЙСТВИЕ ЗАКАЗЧИКА С ПОДРЯДЧИКОМ ПО ВОПРОСАМ ПРОИЗВОДСТВЕННОЙ БЕЗОПАСНОСТИ.....	16
8	ОРГАНИЗАЦИЯ ДОПУСКА ПОДРЯДЧИКА ДО ПРОИЗВОДСТВА РАБОТ И ПРОВЕРКА СООТВЕТСТВИЯ НА ЭТАПАХ ВЗАИМОДЕЙСТВИЯ В ОБЛАСТИ ПБ.....	20
9	ПРОВЕРКА И ДОПУСК ТС К ВЫПОЛНЕНИЮ РАБОТ НА ОБЪЕКТЕ.....	23
10	ПУСКОВАЯ ПРОВЕРКА.....	25
11	ПРОВЕРКА ЗНАНИЙ ПЕРСОНАЛА ПОДРЯДЧИКА.....	25
12	ПЕРИОД ВЫПОЛНЕНИЯ РАБОТ ПО ДОГОВОРУ.....	27
13	ОЦЕНКА ЭФФЕКТИВНОСТИ РАБОТЫ ПОДРЯДЧИКА.....	28
14	ТРЕБОВАНИЯ К СИСТЕМЕ МЕНЕДЖМЕНТА КАЧЕСТВА ПОДРЯДЧИКА.....	29
15	ТРЕБОВАНИЯ К ПРИВЛЕЧЕНИЮ СУБПОДРЯДНЫХ ОРГАНИЗАЦИЙ.....	30
16	СИСТЕМА МОТИВАЦИИ.....	31
Приложение 1	Типовой перечень высокорисковых работ/услуг, относящихся к I категории влияния на ОТ, ПБ и ООС.....	33
Приложение 2	Обязательные квалификационные требования по ОТ, ПБ и ООС Квалификационная анкета оценки системы управления ОТ в подрядной организации.....	34
Приложение 3	Форма сводного экспертного заключения по итогам квалификации участников по ОТ, ПБ и ООС (первый и второй этапы) Сводное экспертное заключение по итогам квалификации участников по ОТ, ПБ и ООС.....	42
Приложение 4	Форма акта-заключения об аудите участника квалификации по ОТ, ПБ и ООС на соответствие требованиям к квалификации по ОТ, ПБ и ООС.....	43
Приложение 5	Блок-схема организации закупок.....	45
Приложение 7	Форма плана мероприятий по обеспечению производственной безопасности при выполнении работ на объектах.....	47
Приложение 8	Форма журнала проведения установочного совещания.....	50
Приложение 9	Форма. Сведения о персонале подрядчика Реестр допущенных сотрудников на ОПО Общества.....	52
Приложение 10	Форма Акта-допуска Подрядчика для работы на производственных объектах Общества.....	53
Приложение 11	Форма журнала регистрации Акта-допуска на проведение работ.....	55
Приложение 12	Форма удостоверения-допуска.....	57
Приложение 13	Форма акта изъятия талона-допуска/удостоверения-допуска.....	58
Приложение 14	Форма реестра допущенных ТС на ОПО Общества.....	59
Приложение 15	Форма листа оценки ТС и специальной техники.....	60
Приложение 16	Форма талона-допуска для ТС на объект Общества.....	64
Приложение 17	Форма учета изъятия талонов допусков.....	65
Приложение 18	Форма Акта-предписания.....	66
Приложение 19	Форма акта на приостановку работ.....	67
Приложение 20	Форма журнала регистрации актов приостановки ведения работ подрядных (субподрядных) организаций.....	68
Приложение 21	Форма листа оценки деятельности Подрядчиков по ОТ, ПБ и ООС.....	70
Приложение 22	Форма Плана корректирующих мероприятий по приведению уровня ОТ, ПБ и ООС к требуемому в ООО «РусГазБурение».....	82
Приложение 23	Форма регистрации оценки подрядных организаций.....	83
Приложение 24	Итоговая оценка деятельности подрядчика по ОТ, ПБ и ООС.....	84
Приложение 25	Блок-схема (алгоритм) взаимодействия заказчика с подрядчиком.....	86



1. ОБЛАСТЬ ПРИМЕНЕНИЯ

1.1. Настоящее Положение устанавливает единые требования к порядку взаимодействия в области производственной безопасности (охрана труда, промышленная и пожарная безопасность, охрана окружающей среды, безопасность на автомобильном транспорте) ООО «РусГазБурение» (далее – Общество) с подрядными организациями, выполняющими работы/услуги на объектах Общества.

1.2. Требования настоящего Положения распространяются на структурные подразделения Общества, задействованные в процессе выбора, контрактования, организации и приемке работы подрядных организаций, а также на подрядные организации, оказывающие услуги на объектах Общества.

1.3. В область применения Положения входят все структурные подразделения, проекты и сервисы ООО РусГазБурение».

1.4. Требования настоящего Положения в части квалификации и допуска распространяются на организации группы компаний ООО «Газпром бурение» (юридические лица, аффилированные с ООО «РусГазБурение», ООО «Газпром бурение»), при этом они обязаны обеспечить соответствие и выполнение требований (в том числе в части допуска привлекаемых субподрядных организаций) СТО Газпром бурение 017-2022 «Управление подрядными организациями в области охраны труда, промышленной безопасности и охраны окружающей среды. порядок взаимодействия» или собственных локальных нормативных актов, разработанных на основании вышеуказанного СТО Газпром бурение 017-2022.

1.5. Положение разработано с целью обеспечения и контроля соответствия подрядных организаций, привлекаемых для выполнения работ/оказания услуг в интересах Общества, принципам, целям, обязательствам и задачам в области производственной безопасности с учетом требований нормативных правовых и локальных нормативных актов.

1.6. Структурные подразделения Общества при оформлении договоров с подрядными организациями, выполняющими работы/услуги на объектах Общества, обязаны включить в договоры соответствующие условия, необходимые для соблюдения указанными подрядными организациями требований, установленных настоящим Положением.

2. НОРМАТИВНЫЕ ССЫЛКИ

2.1. В настоящем Положении использованы нормативные ссылки на следующие стандарты:

- ГОСТ Р ИСО 14001-2016 Системы экологического менеджмента. Требования и руководство по применению;
- ГОСТ Р ИСО 45001-2020 Системы менеджмента в области охраны здоровья и безопасности труда. Требования и руководство по применению;
- ГОСТ 12.0.002-2014 Система стандартов безопасности труда. Термины и определения;
- ГОСТ 12.0.230.1-2015 Система стандартов безопасности труда. Системы управления охраной труда. Руководство по применению;
- Положение ООО «РусГазБурение» № П.ПЭБ.2022-020 «Система управления безопасностью дорожного движения»;
- Положение ООО «РусГазБурение» № П.ПЭБ.2019–007 «Требования в области промышленной, пожарной, экологической безопасности и охраны труда к организациям, привлекаемым к работам и оказанию услуг на объектах ООО «РусГазБурение».
- Регламент «Управление закупками товаров, работ, услуг в ООО «РусГазБурение», утвержденный приказом ООО «РусГазБурение» от 18.01.2024 №2-ЛНА.
- Положение «О проведении технического аудита подрядной организации» ООО «РусГазБурение», утвержденный приказом от 27.09.2023 №186-О.

Примечание – При пользовании настоящим Положением целесообразно проверить действие



ссылочных документов в информационной системе общего пользования, стандартов – на официальном сайте национального органа Российской Федерации по стандартизации в сети Интернет или по ежегодно издаваемому информационному указателю «Национальные стандарты», который опубликован по состоянию на 1 января текущего года, и по соответствующим ежемесячно издаваемым информационным указателям, опубликованным в текущем году. Если ссылочный документ заменен (изменен), то при пользовании настоящим Положением следует руководствоваться замененным (измененным) документом. Если ссылочный документ отменен без замены, то положение, в котором дана ссылка на него, применяется в части, не затрагивающей эту ссылку.

3. ТЕРМИНЫ, ОПРЕДЕЛЕНИЯ И СОКРАЩЕНИЯ

3.1. В настоящем Положении применяются следующие термины с соответствующими определениями:

3.1.1. аварийно-спасательная служба: совокупность органов управления, сил и средств, предназначенных для решения задач по предупреждению и ликвидации чрезвычайных ситуаций, функционально объединенных в единую систему, основу которой составляют аварийно-спасательные формирования. [Федеральный закон от 22.08.1995 № 151-ФЗ [11], статья 1]

3.1.2. авария: разрушение сооружений и (или) технических устройств, применяемых на опасном производственном объекте, неконтролируемые взрыв и (или) выброс опасных веществ. [Федеральный закон от 21.07.1997 № 116-ФЗ [4], статья 1]

3.1.3. вахтовый поселок: комплекс жилых, культурно-бытовых, санитарных и хозяйственных зданий и сооружений, предназначенных для обеспечения жизнедеятельности работников, работающих вахтовым методом, в период их отдыха на вахте, а также обслуживания техники, автотранспорта, хранения запасов товарно-материальных ценностей.

3.1.4. Группа Компаний: ООО «РусГазБурение», а также иные юридические лица, в которых Общество прямо или косвенно владеет 50 и более процентов долей в уставном капитале (акций), либо осуществляет функции единоличного исполнительного органа, либо которым Общество на основании договора оказывает услуги по управлению инвестиционной деятельностью.

3.1.5. заказчик: ООО «РусГазБурение» включая филиалы, обособленные подразделения и представительства, а также юридические лица, входящие в Группу Компаний.

3.1.6. дорога: обустроенная или приспособленная и используемая для движения транспортных средств полоса земли либо поверхность искусственного сооружения. Дорога включает в себя одну или несколько проезжих частей, а также трамвайные пути, тротуары, обочины и разделительные полосы при их наличии. [Федеральный закон от 10.12.1995 № 196-ФЗ [7],]

3.1.7. дорожно-транспортное происшествие; ДТП: событие, возникшее в процессе движения по дороге транспортного средства и с его участием, при котором погибли или ранены люди, повреждены транспортные средства, груз, сооружения либо причинен иной материальный ущерб. [Федеральный закон от 10.12.1995 № 196-ФЗ [7], п. 3.1.14]

3.1.8. закупочная комиссия; ЗК: Постоянный коллегиальный рабочий орган, принимающий решение о выборе контрагента и условиях договора, а также о иных вопросах закупочной деятельности. [Положение П АУП-017-2022/4 [14], п. 3.1.14]



3.1.9. инцидент: отказ или повреждение технических устройств, применяемых на опасных производственных объектах, отклонение от установленного режима технологического процесса. [Федеральный закон от 21.07.1997 № 116-ФЗ [4], статья 1]

3.1.10. квалификация по видам продукции: процедура проверки Поставщиков на соответствие специальным требованиям, подтверждающим возможность своевременной поставки, ими качественной продукции определенного вида, включая требования о наличии специального опыта, возможностей, ресурсной базы, необходимых разрешительных документов и иные требования.

3.1.11. куратор договора: должностное лицо структурного подразделения Общества, являющегося заказчиком услуг, ответственное за взаимодействие с контрагентом по вопросам исполнения договора, осуществление контроля за надлежащим исполнением договора контрагентом, подачу заявок на оказание услуг, предусмотренных договором, принимает и проверяет результаты работ, их качество, а также первичную и исполнительную документацию по договору.

3.1.12. линейный руководитель: руководитель, которому непосредственно (административно) подчиняется работник (структурное подразделение) в соответствии с утвержденной организационной структурой.

3.1.13. лучшая практика: передовой опыт, формализация уникального успешного практического опыта.

3.1.14. несоответствие: невыполнение установленного требования.

3.1.15. несчастный случай на производстве: случай серьезного травматического воздействия на работника опасного производственного фактора при выполнении им трудовых обязанностей или заданий руководителя работ, в результате которого произошла временная (не ниже нормативно установленной длительности) или постоянная (стойкая) потеря трудоспособности или наступила смерть пострадавшего. [ГОСТ 12.0.002-2014, пункт 2.2.51]

3.1.16. объект: производственные площадки, включающие в себя здания, сооружения, помещения (в т.ч. офисные), дороги, железные дороги, оборудование, установки, станции, опасные производственные объекты, технические устройства (применяемые на опасных производственных объектах), транспортные средства, спец. технику, территорию и другие инженерные сооружения.

3.1.17. окружающая среда: совокупность компонентов природной среды, природных и природно-антропогенных объектов, а также антропогенных объектов. [Федеральный закон от 10.01.2002 № 7-ФЗ, [5], статья 1]

3.1.18. опасный производственный объект: предприятия или их цехи, участки, площадки, а также иные производственные объекты, указанные в Приложении 1 к Федеральному закону от 21.07.1997 № 116-ФЗ «О промышленной безопасности опасных производственных объектов». [Федеральный закон от 21.07.1997 № 116-ФЗ [4], статья 1]

3.1.19. охрана труда: система сохранения жизни и здоровья работников в процессе трудовой деятельности, включающая в себя правовые, социально-экономические, организационно-технические, санитарно-гигиенические, лечебно-профилактические, реабилитационные и иные мероприятия. [Трудовой кодекс [1], статья 209]

3.1.20. подрядная организация (подрядчик): физическое или юридическое лицо, которое выполняет определенную работу по договору подряда, заключенному с заказчиком в соответствии с Гражданским кодексом Российской Федерации.



3.1.21. пожар: неконтролируемое горение, причиняющее материальный ущерб, вред жизни и здоровью граждан, интересам общества и государства. [Федеральный закон от 21.12.1994 № 69-ФЗ [6], статья 1]

3.1.22. пожарная безопасность: состояние защищенности личности, имущества, общества и государства от пожаров. [Федеральный закон от 21.12.1994 № 69-ФЗ [6], статья 1]

3.1.23. предупреждение чрезвычайных ситуаций: комплекс мероприятий, проводимых заблаговременно и направленных на максимально возможное уменьшение риска возникновения чрезвычайных ситуаций, а также на сохранение здоровья людей, снижение размеров ущерба окружающей среде и материальных потерь в случае их возникновения. [Федеральный закон от 21.12.1994 № 68-ФЗ [9], статья 1]

3.1.24. происшествие: любое нежелательное событие, случившееся в производственной среде Общества, которое привело или могло привести к несчастному случаю на производстве, аварии, инциденту, пожару, транспортному происшествию, негативному воздействию на окружающую среду, и любому иному нежелательному событию, связанному с ОТ, ПБ и ООС.

3.1.25. промышленная безопасность: состояние защищенности жизненно важных интересов личности и общества от аварий на опасных производственных объектах и последствий указанных аварий. [Федеральный закон от 21.07.1997 № 116-ФЗ [4], статья 1]

3.1.26. расследование происшествий: совокупность действий по установлению причин происшествий и принятию предупреждающих и (или) корректирующих мер по устранению последствий происшествия и (или) предупреждению происшествий, а также снижению рисков промышленных опасностей.

3.1.27. риск в области промышленной безопасности, охраны труда и окружающей среды (риск ОТ, ПБ и ООС): Мера опасности, характеризующаяся вероятностью возникновения опасного события и тяжестью его последствий.

3.1.28. специализированная техника: механическое транспортное средство, оборудованное устройствами, механизмами или оборудованием (комплексом технических средств), включая тяжелую технику, используемое для выполнения/оказания определенного вида работ/услуг.

3.1.29. специальная оценка условий труда; СОУТ: единый комплекс последовательно осуществляемых мероприятий по идентификации вредных и (или) опасных факторов производственной среды и трудового процесса и оценке уровня их воздействия на работника с учетом отклонения их фактических значений от установленных уполномоченным Правительством Российской Федерации федеральным органом исполнительной власти нормативов (гигиенических нормативов) условий труда и применения средств индивидуальной и коллективной защиты работников. [Федеральный закон от 28.12.2013 № 426-ФЗ [8], статья 1]

3.1.30. средство индивидуальной защиты; СИЗ: средство, используемое для предотвращения или уменьшения воздействия на работника вредных и (или) опасных производственных факторов, особых температурных условий, а также для защиты от загрязнения. [Трудовой кодекс [1], статья 209]

3.1.31. субподрядная организация (субподрядчик): физическое или юридическое лицо, которое выполняет определенную работу в интересах заказчика по договору подряда, заключенному с подрядчиком в соответствии с Гражданским кодексом Российской Федерации.



3.1.32. технические устройства: машины, технологическое оборудование, системы машин и (или) оборудования, агрегаты, аппаратура, механизмы, применяемые при эксплуатации опасного производственного объекта.

3.1.33. технический аудит (аудит): комплекс мероприятий со стороны ООО «РусГазБурение», проводимых по месту нахождения подрядчика в процессе осуществления закупочной деятельности (проведения регламентированной процедуры выбора контрагента, квалификации) и/или в процессе исполнения договорных обязательств, направленных на подтверждение достоверности данных о соответствии подрядчика требованиям ООО «РусГазБурение» в области технического оснащения, ПБ, иных критериев. [Положение ООО «РусГазБурение» «О проведении технического аудита подрядной организации [17]].

3.1.34. транспортное средство: любое транспортное средство, предназначенное для передвижения и/или перевозки по дорогам людей, грузов или оборудования, установленного на нем. [Положение РусГазБурение П.ПЭБ.2022-020]

3.1.35. требования пожарной безопасности: специальные условия социального и (или) технического характера, установленные в целях обеспечения пожарной безопасности законодательством Российской Федерации, нормативными документами или уполномоченным государственным органом. [Федеральный закон от 21.12.1994 № 69-ФЗ [6], статья 1]

3.1.36. третьи лица: юридические лица, в которых ООО «РусГазБурение» не имеет прямой либо косвенной доли в уставных капиталах, некоммерческие организации, в состав органов управления которых не входят представители ООО «РусГазБурение», а также лица, не являющиеся работниками и не занимающие должности в органах управления в ООО «РусГазБурение».

3.1.37. уполномоченное лицо: лицо, наделенное полномочиями управления, совершения определенных действий.

3.1.38. уроки, извлеченные из происшествия (уроки): документ, основанный на результатах расследования происшествия в ООО «РусГазБурение», содержащий краткое описание происшествия, его последствий и причин, корректирующие меры, извлеченные уроки, фото/схему места происшествия.

3.1.39. чрезвычайная ситуация; ЧС: обстановка на определенной территории, сложившаяся в результате аварии, опасного природного явления, катастрофы, стихийного или иного бедствия, которые могут повлечь или повлекли за собой человеческие жертвы, ущерб здоровью людей или окружающей среде, значительные материальные потери и нарушение условий жизнедеятельности людей. [Федеральный закон от 21.12.1994 № 68-ФЗ [9], статья 1]

3.1.40. высокорисковые работы/услуги: работы/услуги, характеризующиеся высокой вероятностью возникновения опасного события и тяжестью его последствий (величина возможного вреда людям, окружающей среде, активам или репутации ООО «РусГазБурение»).

3.1.41. группа аудита: один или несколько аудиторов, проводящих технический аудит, при необходимости с привлечением технических экспертов.

3.1.42. инициатор закупки: структурное подразделение Общества, отвечающее за определение и формирование потребности в той или иной закупке.

3.1.43. квалификация по ОТ, ПБ и ООС/ квалификация по производственной безопасности: процедура проверки участников квалификации по видам продукции или участников закупок на соответствие квалификационным требованиям в области производственной безопасности,



проводимая в рамках общей квалификации по видам продукции или общей квалификации участников закупок.

3.1.44. мобилизация: комплекс мероприятий по подготовке к выполнению работ по транспортировке (перебазированию) вагон-домов, оборудования, техники и персонала к месту проведения работ, организация и формирование жилого лагеря.

3.1.45. нештатная ситуация: ситуация, при которой технологический процесс или состояние оборудования выходит за рамки нормального функционирования и может привести к аварии.

3.1.46. оперативная информация: информация, предназначенная для оповещения работников ООО «РусГазБурение» или подразделения/ подрядчика/ субподрядчика и населения об угрозе возникновения или возникновении чрезвычайной ситуации (происшествия), ее (его) характеристики, оценки вероятных последствий и принятия мер по их ликвидации.

производственная безопасность (ПБ): охрана труда, промышленная и пожарная безопасность, охрана окружающей среды и безопасность дорожного движения;

3.1.47. производственное подразделение: структурное подразделение организации Группы Компаний (заказчика), работники которого непосредственно заняты выполнением (в т.ч. управлением) основного производственного/ технологического процесса (либо его части) по выпуску продукции и/или обслуживанию оборудования и/или оказанию работ/услуг или работники, непосредственно занятые обслуживанием и/или обеспечением (в т.ч. управлением) основного производственного/технологического процесса (либо его части) по выпуску продукции и/или обслуживанию оборудования и/или оказанию.

3.1.48. пусковая проверка: комплекс мероприятий по комиссионной проверке готовности подрядной организации к началу выполнения работ по договору после мобилизации.

3.1.49. региональный риск в области промышленной безопасности, охраны труда и окружающей среды (региональный риск ОТ, ПБ и ООС): мера опасности, характеризующаяся вероятностью возникновения опасного события и тяжестью его последствий, непосредственно связанная с природной средой, экономическим, политическим и социальным положением отдельных административных или географических регионов.

3.1.50. служба по работе с подрядными организациями и безопасности дорожного движения (служба по работе с ПО и БДД): структурное подразделение и/или специалисты в составе Управления ОТ, ПБ и ООС, ответственные за организацию и координацию деятельности структурных подразделений Общества в области производственной безопасности по вопросам взаимодействия с подрядными организациями (квалификация, допуск на объекты, проверки, оценка эффективности и другие направления в соответствии с настоящим Положением), а также в области безопасности дорожного движения.

3.1.51. служба сохрани труда, промышленной безопасности и охраны окружающей среды подрядчика (служба ОТ, ПБ и ООС подрядчика): структурное подразделение или специалист (специалисты с дополнительно возложенными обязанностями по промышленной безопасности, охране труда и окружающей среды) в подрядной организации, координирующий деятельность структурных подразделений подрядной организации в области промышленной безопасности, охраны труда и окружающей среды, включая вопросы безопасности дорожного движения, безопасности, целостности производственных объектов, морской безопасности, предупреждения пожароопасных и аварийных ситуаций и реагирования на них.

3.1.52. требования в области производственной безопасности (требования в области ПБ): требования нормативных правовых актов РФ и внутренних нормативных документов ООО «РусГазБурение» по промышленной и пожарной безопасности, охране труда, охране окружающей среды, безопасности дорожного движения, предупреждению и ликвидации чрезвычайных ситуаций, включенные в содержание типового приложения к договору.



3.2. В настоящем Положении применяются следующие сокращения:

АУП	–	Аппарат управления Общества;
БДД	–	безопасность дорожного движения;
Управление ОТ, ПБ и ООС (УОТ, ПБ и ООС)	–	Управление охраны труда, промышленной безопасности и охраны окружающей среды АУП;
ДПО	–	дополнительное профессиональное образование (для установленных категорий работников);
ИТР	–	инженерно-технический работник;
ВНД/ЛНА	–	внутренний нормативный документ/локальный нормативный акт;
Общество	–	ООО «РусГазБурение»;
ООС	–	охрана окружающей среды;
ПБ	–	охрана труда, промышленная и пожарная безопасность, охрана окружающей среды и безопасность дорожного движения;
ПЛА (ПМЛА)	–	план мероприятий по локализации и ликвидации аварий / план локализации и ликвидации последствий аварий;
Служба по работе с ПО и БДД	–	служба по работе с подрядными организациями и безопасности дорожного движения;
Группа БДД	–	группа безопасности дорожного движения (в составе Службы по работе с ПО и БДД);
ТС	–	транспортное средство, механическое транспортное средство, тяжелая техника и специальная техника;
КРС	–	капитальный ремонт скважин;
ТО	–	техническое обслуживание;
ПБ	–	производственная безопасность.

4. ОБЩИЕ ПОЛОЖЕНИЯ

4.1. Взаимодействие заказчика и подрядчика направлено на предотвращение потенциальных случаев происшествий в подрядных организациях при выполнении работ/оказании услуг по договору. Соблюдение требований в области производственной безопасности работниками подрядных организаций, выполняющих работы/оказывающих услуги для заказчика, обеспечивается путем включения соответствующих условий в договоры с такими подрядными организациями.

4.2. Требования в области производственной безопасности предъявляются к подрядчикам, осуществляющим работы при мобилизации (перевозке оборудования), работы на объектах заказчика, принадлежащих ему на праве собственности или иных законных основаниях, а также на объектах заказчика, переданных подрядчику в аренду или временное пользование по акту приема-передачи на время выполнения работ.

4.3. Выбор мероприятий по взаимодействию с подрядчиком в области ПБ осуществляется исходя из потенциальных рисков в области ПБ и частоты возникновения таких рисков во время выполнения работ/оказания услуг.

4.4. В зависимости от степени влияния на ПБ типы сделок на выполнение работ/оказание услуг делятся на следующие категории:

а. I категория влияния на ПБ – высокорисковые работы/услуги в соответствии с Типовым перечнем типов сделок/видов деятельности (Приложение 1);

б. II категория влияния на ПБ – остальные типы сделок/виды деятельности, не вошедшие в Типовой перечень типов сделок/видов деятельности, относящихся к I категории влияния на ПБ.

4.5. Перечень высокорисковых работ/услуг (I категория влияния на ПБ) может быть изменен по инициативе Управления ОТ, ПБ и ООС с внесением соответствующих изменений в настоящее Положение.



4.6. Состав мероприятий по ПБ, выполняемых на всех этапах взаимодействия заказчика и подрядчика (участника квалификации по ОТ, ПБ и ООС), определяется в зависимости от категории типа сделки на выполнение работ/оказание услуг по степени влияния на ПБ (см. таблицу 1).

Таблица 1

Мероприятие по взаимодействию	Категории типов сделок на выполнение работ/оказание услуг	
	I	II
1	2	3
Подготовка документации о закупке:		
Определение категории типа сделки на выполнение работ/оказание услуг по степени влияния на ПБ для включения перечня требований в оценочный лист в составе закупочной документации и выбора дальнейшего набора мероприятий по взаимодействию с подрядчиками.	V	V
Определение перечня дополнительных требований по ПБ для включения в оценочный лист в зависимости от типов сделок и состава работ/услуг.	V	-
Квалификация:		
Проведение оценки соответствия с использованием оценочного листа по ПБ участника квалификации.	V	V
Выездная проверка (технический аудит) (по решению инициатора закупки по согласованию с ЗК в соответствии с п. 5.7 настоящего Положения).	V	-
Подготовка заключения на основе оценки соответствия участника квалификации по ПБ с использованием оценочного листа.	V	V
Мероприятия, проводимые до мобилизации:		
Рассмотрение и согласование Плана по производственной безопасности подрядной организации.	V	-
Рассмотрение и согласование реестра основных операционных рисков по производственной безопасности у подрядчика.	V	-
Проведение проверки знаний (по решению Управления ОТ, ПБ и ООС или Службы по работе с ПО и БДД) у персонала подрядчика, принятие решения о допуске/не допуске в случае непрохождения проверки знаний.	V	-
Проведение установочных совещаний с приглашением уполномоченных руководителей подрядчика.	V	-
Инструктаж с учетом специфики объекта заказчика:		
Доведение общих и учитывающих специфику производственного объекта заказчика требований по производственной безопасности.	V	V
Взаимодействие с учетом специфики объекта заказчика (мониторинг/надзор (контроль):		
Проверка объектов производства работ/оказания услуг подрядчика, контроль ежедневного проведения инструктажа работникам подрядчика до начала работ, анализ безопасности выполнения работ, включая обеспечение участия подрядчика во всех инициативах по обеспечению производственной безопасности на объекте, проведение и/или координация совещаний подрядчика, решение повседневных оперативных вопросов, доведение требований	V	-



производственной безопасности.		
Информирование о происшествиях, расследование происшествий, распространение Уроков, извлеченных из происшествия по результатам расследования происшествий.	V	V
Контроль предоставления периодической отчетности подрядчиком.	V	V
Проверка наличия в подрядной организации распорядительных документов о назначении ответственных за ПБ.	V	V
Проверка наличия системы управления ОТ у подрядчика и каскадирование при необходимости на субподрядчиков.	V	V
Проверка наличия системы мотивации подрядчика, в том числе штрафные санкции.	V	-
Проверка наличия акта-допуска подрядной организации на производство работ (если применимо).	V	-
Организация процесса допуска персонала и техники на объекты заказчика (если применимо).	V	-
Проверка деятельности подрядной организации с составлением акта проверки, плана корректирующих действий и отчета о выполнении плана корректирующих действий.	V	-
Проверка обеспеченности персонала специальной одеждой и СИЗ в соответствии с видами выполняемых работ/оказываемых услуг.	V	V
Организация допуска персонала для производства работ по медицинским показаниям.	V	V
Проведение ежеквартальных общих собраний с подрядчиками для обмена информацией и принятия решений о внедрении лучших практик для безопасного выполнения услуг.	V	-
Оценка эффективности:		
Проведение оценки эффективности подрядчика на основании результатов проверок деятельности подрядчика в области ПБ по Листам оценки ОТ и ПБ (Приложение 21) проверки подрядных организаций. Использование результатов оценки эффективности работы подрядчика при проведении квалификации по ОТ, ПБ и ООС (предквалификации) в будущем.	V	-

5. ОСОБЕННОСТИ ПРИ КВАЛИФИКАЦИИ ПО ПРОИЗВОДСТВЕННОЙ БЕЗОПАСНОСТИ

5.1. Разграничение полномочий между УОТ, ПБ и ООС и Службой по работе с ПО и БДД по вопросам, рассматриваемым в настоящем разделе, устанавливается в зависимости от того, кто является заказчиком (инициатором) соответствующей закупки:

– для закупок работ/услуг, инициированных проектами/сервисами, обеспечивающих потребность в соответствующих работах и услугах обособленное подразделение, проект или сервис – зона ответственности Службы по работе с ПО и БДД;

– для централизованных закупок работ/услуг, обеспечивающих потребность в соответствующих работах и услугах нескольких обособленных подразделений, проектов и сервисов – зона ответственности УОТ, ПБ и ООС (руководителя Службы по работе с ПО и БДД).

5.2. Проверка участников квалификации по ОТ, ПБ и ООС, относящихся к I категории влияния на ПБ – высокорисковым работам/услугам, на соответствие требованиям к квалификации по производственной безопасности осуществляется в два этапа:

а. первый этап (обязательный) – камеральная проверка, которая проводится в виде рассмотрения предоставленных участником квалификации по производственной безопасности в составе заявки документов/сведений, подтверждающих его соответствие установленным в документации о закупке требованиям к квалификации по производственной безопасности (форма оценочного листа, содержащая общие обязательные квалификационные требования по



производственной безопасности, приведены в Приложении 2). По результатам проведения первого этапа проверки участников квалификации по производственной безопасности формируется сводное экспертное заключение (Приложение 3), в котором проставляются соответствующие значения (соответствует/не соответствует) по каждому из установленных требований к квалификации по производственной безопасности. Порядок проведения камеральной проверки установлен в подразделе 5.5 настоящего положения;

б. второй этап (опциональный) – в отношении закупок работ/услуг, относящихся к I категории влияния на ПБ, инициатор закупки (по согласованию с ЗК) вправе провести дополнительную выездную проверку (технический аудит) достоверности представленных участником квалификации по производственной безопасности в составе заявки документов/сведений, подтверждающих его соответствие установленным требованиям к квалификации по производственной безопасности. Условия и порядок проведения выездной проверки (технического аудита) установлены в подразделе 5.6 настоящего положения;

5.3. Для участников квалификации по производственной безопасности по типам сделок на выполнение работ/оказание услуг, относящимся к II категории влияния, квалификация по производственной безопасности проводится в один этап в виде камеральной проверки представленных участником квалификации по производственной безопасности в составе заявки документов/сведений, подтверждающих его соответствие установленным в оценочном листе требованиям к квалификации по производственной безопасности. Квалификационная анкета формируется инициатором квалификации/закупки по согласованию с УОТ, ПБ и ООС или Службой по работе с ПО и БДД и должен включать все применимые требования к квалификации по производственной безопасности согласно Приложению 3 в зависимости от типов сделок на выполнение работ/оказание услуг, но в количестве не менее трех.

5.4. При проведении квалификации по производственной безопасности в состав требований к участникам квалификации по производственной безопасности включается требование по заполнению квалификационной анкеты по производственной безопасности с предоставлением указанных в нем подтверждающих документов (Приложение 2).

5.5. Общие квалификационные требования, содержащиеся в квалификационной анкете по производственной безопасности (Приложение 2), могут быть актуализированы/дополнены инициатором квалификации/закупки по согласованию с УОТ, ПБ и ООС или Службой по работе с ПО и БДД с учетом особенностей конкретного вида выполняемых работ/услуг и региональных рисков в области производственной безопасности с утверждением ЗК.

5.6. Порядок проведения первого этапа квалификации (камеральная проверка)

5.6.1. В рамках первого этапа квалификации по производственной безопасности по результатам анализа представленных участником квалификации по производственной безопасности сведений/документов, подтверждающих его соответствие установленным в квалификационной анкете требованиям к квалификации по производственной безопасности, формируется сводное экспертное заключение (Приложение 3), в котором указывается:

а. соответствие/несоответствие по каждому установленному требованию к квалификации по производственной безопасности. В случае выявления несоответствия требованиям в заключении отражается подробный комментарий с указанием документов/сведений в составе заявки участника на квалификацию по производственной безопасности, на основании которых сделан вывод о необходимости отклонения заявки;

б. предложение о дальнейших действиях (отказ в допуске/допуск/проведение второго этапа – технического аудита).

5.6.2. Организатор закупки в рамках подготовки технического заключения по данной закупке работ/услуг направляет в Управление ОТ, ПБ и ООС / Службу по работе с ПО и БДД (при закупке услуги у транспортного подрядчика) заполненную участником запроса предложений анкету квалификационных критериев и копии подтверждающих документов для последующей оценки не менее чем за 10 (десять) рабочих дней до заседания закупочной комиссии Общества/



5.6.3. Оценка подрядчика на соответствие требованиям Общества в области производственной безопасности проводится при рассмотрении предложения подрядчика Управлением ОТ, ПБ и ООС или Службой по работе с ПО и БДД (при выборе подрядчика обособленным подразделением, проектом, сервисом согласно п.5.1 настоящего Положения) в течение 5 (пяти) рабочих дней с момента получения пакета документов.

5.6.4. Оценка подрядчика на соответствие требованиям Общества в области ПБ в рамках предоставления услуг транспортного обеспечения и логистики проводится специалистами группы БДД совместно с Управлением ОТ, ПБ и ООС или Службой по работе с ПО и БДД в течение 5 (пяти) рабочих дней с момента получения пакета документов.

5.6.5. При рассмотрении представленных участником квалификации по производственной безопасности документов/сведений, подтверждающих его соответствие установленным требованиям к квалификации по производственной безопасности, осуществляется проверка наличия полного комплекта по установленному в квалификационной анкете перечню. В случае необходимости, у участника запрашиваются недостающие документы.

5.6.6. Количество запросов недостающих документов не должно превышать более 3 (трех) раз.

5.6.7. При присвоении значения о соответствии/несоответствии участника квалификации по производственной безопасности требованию к квалификации соблюдаются принципы, указанные в Приложении 2.

5.6.8. Данные о присвоении значений, указанных в пункте 5.6.6, передаются в ЗК для допуска участников к дальнейшему участию в квалификации по видам продукции или в рамках закупочных процедур, имеющих статус «Соответствует».

5.7. Порядок проведения второго этапа квалификации – выездной проверки (технического аудита) в отношении закупок работ/услуг, относящихся к I категории влияния на ПБ.

5.7.1. Решение о проведении выездной проверки (технического аудита) принимается руководителем структурного подразделения Общества, являющимся заказчиком (инициатором) квалификации по производственной безопасности по согласованию с УОТ, ПБ и ООС в отношении всех участников квалификации, прошедших первый этап квалификации и допущенных (согласованных) к участию в закупке по техническим требованиям согласно документации о закупке. Руководитель, принявший решение о проведении выездной проверки, направляет запрос в произвольной форме в УОТ, ПБ и ООС или в Службу по работе с ПО и БДД об организации и проведении выездной проверки (технического аудита) участника квалификации.

5.7.2. Решение о формировании Группы аудита и начале выездной проверки (технического аудита) принимает руководитель УОТ, ПБ и ООС или Службы по работе с ПО и БДД.

5.7.3. В отношении участников квалификации по ОТ, ПБ и ООС, по которым выдано заключение о несоответствии установленным требованиям к квалификации по производственной безопасности по итогам первого этапа проверки, второй этап проверки – выездная проверка (технический аудит) не проводится.

5.7.4. Выездные проверки (технические аудиты) проводятся Группой аудита, формируемой из представителей профильного структурного подразделения – инициатора закупки, Управления ОТ, ПБ и ООС или Службы по работе с ПО и БДД, куратора договора и других представителей заинтересованных структурных подразделений по согласованию с руководителями таких структурных подразделений, с участием уполномоченного представителя участника квалификации.

5.7.5. Руководитель Группы аудита назначается руководителем УОТ, ПБ и ООС из числа работников УОТ, ПБ и ООС или Службы по работе с ПО и БДД.

5.7.6. Руководитель Группы аудита формирует ее состав и согласовывает с другими руководителями заинтересованных структурных подразделений.

5.7.7. В рамках выездной проверки (технического аудита) Группа аудита проводит проверку фактического соответствия и достоверности документов/ сведений о состоянии ПБ,



представленных участником квалификации по производственной безопасности в составе заявки на участие в квалификации, для подтверждения его соответствия установленным требованиям к квалификации по производственной безопасности.

5.7.8. В ходе проведения выездной проверки (технического аудита) Группой аудита в обязательном порядке должны соблюдаться принципы объективности, непредвзятости и открытости в оценке деятельности объекта аудита, а также требования, изложенные в деловой этике, противодействия корпоративному мошенничеству и вовлечению в коррупционную деятельность, конфликта интересов и др.

5.7.9. Участник квалификации по производственной безопасности предварительно информируется о проведении выездной проверки (технического аудита) в срок не менее чем за 5-ть рабочих дней до ее проведения. Уведомление о проведении выездной проверки (технического аудита) направляется инициатором закупки (в произвольной форме). Если в течение 3-х рабочих дней от участника квалификации не поступило предложение о проведении выездного аудита в другие сроки или отказ от аудита – уведомление о проведении выездного аудита считается принятым со стороны участника квалификации. Если за 1 (один) день до предложенной даты проведения выездной проверки от участника квалификации не поступило уведомление о согласии ее проведения, то Группа аудита на объект участника не выезжает, участнику квалификации присваивается статус «Не соответствует».

5.7.10. Выездные проверки (технические аудиты) проводятся непосредственно на месте размещения (нахождения) основных производственных объектов участника квалификации по производственной безопасности, включая административно-бытовые здания, объекты, сооружения.

5.7.11. По итогам выездной проверки (технического аудита) участнику квалификации по производственной безопасности выставляется оценка «Соответствует требованиям квалификации по ОТ, ПБ и ООС» или «Не соответствует требованиям квалификации по производственной безопасности», которая фиксируется в Акте – заключении об аудите участника квалификации по ОТ, ПБ и ООС на соответствие требованиям к квалификации по производственной безопасности (далее – Акт-заключение), оформленному в соответствии с Приложением 4.

5.7.12. Акт-заключение подписывает руководитель Группы аудита со стороны Общества и уполномоченный представитель участника квалификации по производственной безопасности. В случае несогласия с результатами технического аудита, представитель участника квалификации производственной безопасности вправе оставить особое мнение, которое фиксируется в Акте-заключении и подписывается со стороны участника квалификации. В случае отказа от подписи Акта-заключения участником квалификации по производственной безопасности Акт-заключение подписывается руководителем Группы аудита в одностороннем порядке, при этом в Акте-заключении фиксируется информация об отказе участника от подписания Акта-заключения.

5.7.13. Подписанный Акт-заключение оформляется в 2-х экземплярах, один экземпляр остается у заказчика, другой – у участника квалификации по производственной безопасности.

5.7.14. На основании Акт-заключений и по итогам анализа информации, представленной участником квалификации производственной безопасности по критериям квалификационной анкеты по каждой закупке формируется сводное экспертное заключение (Приложение 3). Сводное экспертное заключение формируется в течение 3-х рабочих дней УОТ, ПБ и ООС или Службой по работе с ПО и БДД, представители которой принимали участие в выездной проверке (техническом аудите), и подписывается руководителем УОТ, ПБ и ООС или Службы по работе с ПО и БДД. Одновременно руководителем УОТ, ПБ и ООС или Службой по работе с ПО и БДД визируется Акт-заключение. После подписания Акт-заключение и сводное экспертное заключение передаются инициатору квалификации по производственной безопасности в ЗК для допуска участников к дальнейшему участию в квалификации по видам продукции или в рамках закупочных процедур, имеющих статус «Соответствует».



5.8. Действие результатов квалификации по производственной безопасности.

5.8.1. Для участников квалификации по производственной безопасности, успешно прошедших квалификацию в области производственной безопасности по 2-м этапам квалификации, устанавливается минимальный срок действия квалификации по – 24 месяца по соответствующим видам сделок. Срок действия квалификации по производственной безопасности по работам/услугам I категории влияния при проведении квалификации по 1-му этапу без проведения технического аудита устанавливается на 12 месяцев.

5.8.2. Участники квалификации по производственной безопасности, оцененные как «Не соответствующие требованиям к квалификации по производственной безопасности», не допускаются к дальнейшему участию в закупочных процедурах/процедурах квалификации по видам продукции. После устранения выявленных недостатков, явившихся причиной не прохождения квалификации по производственной безопасности, они вправе повторно на общих основаниях участвовать в квалификации по производственной безопасности по новым закупочным процедурам/процедурам квалификации по видам продукции, но не ранее чем через 6 месяцев.

5.8.3. Блок схема организации закупок приведена в Приложении 5.

6. ЗАКЛЮЧЕНИЕ ДОГОВОРОВ С ОБЯЗАТЕЛЬНЫМ ВКЛЮЧЕНИЕМ ТРЕБОВАНИЙ В ОБЛАСТИ ПРОИЗВОДСТВЕННОЙ БЕЗОПАСНОСТИ

6.1. По результатам закупочных процедур с выбранным участником закупки, заключается договор (дополнительное соглашение) в соответствии с Регламентом «Управление закупками товаров, работ, услуг в ООО «РусГазБурение» [14].

6.2. В целях доведения до подрядчиков требований в области производственной безопасности кураторы договоров и руководители структурных подразделений, курирующие договоры, на этапе формирования закупочной документации (формы договора) или при заключении договоров и дополнительных соглашений к ранее заключенным договорам, в обязательном порядке включают в них условия: о соблюдении подрядчиком требований в области производственной безопасности, предусмотренных действующим законодательством и ВНД заказчика; об ответственности за несоблюдение указанных требований, в том числе путем включения обязательных приложений с требованиями в области производственной безопасности и/или ознакомления с ВНД заказчика (при необходимости).

6.3. Во все заключаемые договоры с подрядчиком на выполнение работ/оказание услуг, необходимо включать:

а. соглашение в области ОТ, ПБ и ООС;

б. перечень и размеры штрафных санкций за нарушения подрядчиком требований ОТ, ПБ и ООС, утвержденные распорядительным документом заказчика;

в. реестр ВНД заказчика в области ОТ, ПБ и ООС, относящихся к видам работ по договору и подлежащих передаче подрядчику для ознакомления и соблюдения;

г. условия о запрете привлечения субподрядчика без согласования с заказчиком;

д. условия о необходимости включения аналогичных требований в договоры с субподрядчиками.

6.4. Требования настоящего Положения распространяются в том числе и на субподрядные организации, привлекаемые подрядчиком без предварительного письменного согласования с заказчиком.

6.5. После заключения договора на выполнение работ/оказание услуг, относящихся к I категории влияния на ПБ, подрядчик до начала производства указанных работ/оказание услуг обязан разработать и согласовать с заказчиком:



а. реестр основных операционных рисков ОТ, ПБ и ООС по форме, приведенной в Приложении 6;

б. план мероприятий по обеспечению производственной безопасности при выполнении работ на объектах подрядной организации по форме, приведенной в Приложении 7.

7. ВЗАИМОДЕЙСТВИЕ ЗАКАЗЧИКА С ПОДРЯДЧИКОМ ПО ВОПРОСАМ ПРОИЗВОДСТВЕННОЙ БЕЗОПАСНОСТИ

7.1. Проведение инструктажей, допуск работников

7.1.1. Подрядчик обязан организовать проведение всех видов инструктажей в соответствии с требованиями нормативных правовых актов РФ в области ПБ с периодичностью, установленной нормативными правовыми актами РФ.

7.1.2. Работники, подрядных организаций, осуществляющие перевозки на автомобильном транспорте, а также связанные с эксплуатацией ТС и спецтехники, допускаются к выполнению работ после прохождения вводного инструктажа у специалистов БДД заказчика с записью в соответствующем Журнале и удостоверении допуска-водителя. Допускается проведение инструктажа специалистами группы ОТ, ПБ и ООС/Службы по работе с ПО и БДД при отсутствии специалистов БДД на объекте.

7.1.3. После прибытия на объект заказчика, в первый день нахождения на объекте, каждый работник подрядчика/субподрядчика должен пройти инструктаж по производственной безопасности для работников сторонних организаций.

7.1.4. Проведение инструктажей для работников подрядных/субподрядных организаций, осуществляющих работы на объекте заказчика, регистрируются в отдельном журнале регистрации инструктажа. Допускается ведение журнала инструктажа в электронном виде.

7.1.5. При выполнении работ на объектах Общества, являющихся опасными производственными объектами, эксплуатируемыми третьей стороной (буровым подрядчиком), регистрация инструктажа допускается в журнале и в соответствии с требованиями организации, эксплуатирующей ОПО.

7.1.6. В ходе проведения вводного инструктажа до персонала подрядчиков/субподрядчиков обязательно доводятся «Ключевые правила производственной безопасности», утвержденные заказчиком.

7.1.7. Работникам подрядной организации должны быть предоставлены памятки, брошюры или иные раздаточные материалы по ПБ, содержащие информацию, предоставленную на вводном инструктаже (допускается передача материалов в электронном виде).

7.1.8. При проведении инструктажа у работников подрядных/субподрядных организаций осуществляется проверка:

- удостоверений по проверке знаний требований ОТ, оказания первой помощи, электробезопасности и экологической безопасности;
- водительских удостоверений/удостоверений тракториста-машиниста;
- удостоверений обучения водительского состава по программе «Зимнее/Защитное вождение»;
- протоколов проведения проверки знаний водителей по ежегодной программе обучения водительского состава 20 часов;
- карт водителя для лиц управляющих ТС, которые в соответствии с законодательством подлежат оснащению тахографами;
- свидетельств ДОПОГ о подготовке водителей, осуществляющих перевозку опасных грузов;
- справок прохождения обязательного периодического медицинского осмотра водителей;



- копий протоколов аттестации руководителей и специалистов по промышленной безопасности и электробезопасности;
- копий удостоверений (сертификатов) ответственных за пожарную безопасность о прохождении обучения по дополнительной профессиональной программе в области пожарной безопасности;
- копий удостоверений (протоколов) обучения и аттестации по основной и совмещаемой профессии (должности), необходимых для безопасного производства работ на объекте.

7.1.9. После прохождения инструктажа работникам подрядных/субподрядных организаций специалистами группы ОТ, ПБ и ООС по согласованию со Службой по работе с ПО и БДД выдается удостоверение-допуск по форме в соответствии с Приложением 12.

7.1.10. Информация о допущенных работниках и выданных удостоверениях-допуска вносится в реестр допущенных работников на ОПО Общества по форме в соответствии с Приложением 9.

7.2. Проведение совещаний и совместных мероприятий

7.2.1. После заключения договора, перед мобилизацией персонала и техники на объекты заказчика, проводится установочное совещание.

7.2.2. Проведение установочного совещания инициируется куратором договора.

7.2.3. Целью установочного совещания является информирование руководителей подрядных организаций:

- а. о требованиях в области производственной безопасности, предъявляемых заказчиком;
- б. о порядке допуска персонала и ТС к выполнению работ;
- в. о порядке получения акта-допуска подрядной организации на производство работ;
- г. предоставление другой информации для обеспечения безопасного выполнения работ на объектах заказчика.

7.2.4. До проведения установочного совещания, для согласования заявок на въезд персонала и ТС на территорию объектов заказчика, подрядчик обязан направить куратору договора копии документов на персонал и ТС.

7.2.5. Куратор договора должен обеспечить участие в установочном совещании руководителя подрядной организации или его заместителя и руководителя службы ОТ, ПБ и ООС подрядчика.

7.2.6. Установочное совещание проводится куратором договора при личном участии работника УОТ, ПБ и ООС или Службы по работе с ПО и БДД. По решению куратора договора к участию в установочном совещании могут быть привлечены работники иных структурных подразделений заказчика.

7.2.7. Куратор договора предоставляет информацию о составе участников установочного совещания от подрядной организации (Ф.И.О., занимаемая должность, контактные данные) на электронный адрес УОТ, ПБ и ООС, Службы по работе с ПО и БДД.

7.2.8. На установочном совещании заказчик предоставляет подрядчику следующую информацию, но не ограничиваясь:

- а. об опасных и вредных производственных факторах, и производственных рисках, возникающих при проведении работ;
- б. о требованиях ВНД заказчика в производственной безопасности и действиях работников подрядчика при возникновении аварийных ситуаций;
- в. о порядке оформления актов-допусков, актов-готовности, нарядов-допусков;
- г. о другой разрешительной документации, необходимой для производства работ;
- д. о проведении разграничения зон ответственности между заказчиком и подрядчиком при



производстве работ на одном объекте.

7.2.9. Информация о проведении установочного совещания фиксируется работниками УОТ, ПБ и ООС или Службы по работе с ПО и БДД в Журнале «О проведении установочного совещания». Журнал «О проведении установочного совещания» хранится в УОТ, ПБ и ООС или Службе по работе с ПО и БДД. Форма журнала приведена в Приложении 8. Допускается ведение журнала в электронном виде.

7.2.10. В рамках взаимодействия с подрядчиком в области ПБ в период выполнения работ по договору куратор договора организывает и совместно с представителем УОТ, ПБ и ООС или Службы по работе с ПО и БДД проводит периодические совещания с подрядчиком. Периодичность данных совещаний с подрядчиком должна определяться заказчиком в зависимости от категории влияния на ПБ, от количества работающих на объектах заказчика подрядчиков, наличия/отсутствия происшествий, времени и продолжительности работы подрядчиков (разовые, временные или постоянные работы), но не реже чем один раз в полгода для подрядчиков I категории влияния на ОТ, ПБ и ООС. При взаимодействии с подрядчиками II категории влияния на ОТ, ПБ и ООС допускается использовать рассылки информационных и презентационных материалов по вопросам производственной безопасности без проведения периодических совещаний.

7.2.11. Объем вопросов для обсуждения на совещании по ПБ с подрядчиком должен определяться в зависимости от количества работающих на объекте заказчика подрядчиков по типу сделок, наличия/отсутствия происшествий, времени и продолжительности работы подрядчиков (разовые, временные или постоянные работы). Вопросы статистической информации, рассмотрения причин произошедших происшествий, выполнения корректирующих действий по результатам расследования происшествий и проверок, проведенных заказчиком, докладываются подрядчиком на каждом совещании по ПБ, с участием руководителей заказчика и/или руководителей структурных подразделений заказчика и подрядчика.

7.2.12. На совещании по ПБ заказчик доводит до подрядчика:

а. информацию об изменении требований ВНД заказчика в области ПБ, оперативного реагирования, а также в области передачи оперативной информации;

б. о результатах анализа динамики по улучшению/ухудшению показателей по действующему договору в части ПБ;

в. о выявленных и устраненных нарушениях за истекший период и нарастающим итогом с начала производства работ на отчетную дату (квартал, полугодие, год либо иной период по согласованию, либо требованию заказчика).

7.2.13. На совещаниях по ПБ и тематических совещаниях «Час безопасности» проводимых заказчиком обязаны принимать участие, уполномоченный руководитель подрядчика (лично), руководитель службы ОТ, ПБ и ООС подрядчика и другие представители подрядчика, приглашенные на совещание по ПБ.

7.2.14. Результаты совещаний по ПБ оформляются протоколом в формате, определенном заказчиком, решения которого обязательны для исполнения заказчиком и подрядчиком.

7.2.15. Совещания по анализу эффективности работы и соблюдение подрядчиком требований по ПБ должны проводиться регулярно в процессе выполнения работ согласно договору. Участие в совещаниях по анализу эффективности работы и соблюдение подрядчиком требований по ПБ руководителей заказчика и подрядчика, а также УОТ, ПБ и ООС или Службы по работе с ПО и БДД и службой ОТ ПБ и ООС подрядчика обязательно.

7.3. Расследование происшествий

7.3.1. Различается два вида расследований происшествий: проводимые в случаях, предусмотренных нормативными правовыми актами РФ, в установленном ими порядке



(государственные расследования), и проводимые в соответствии с ВНД заказчика (внутреннее расследование).

7.3.2. Внутреннее расследование происшествий проводится дополнительно к расследованию происшествий, проводимому в соответствии с требованиями действующих нормативных правовых актов РФ.

7.3.3. При несчастном случае, произошедшем с работником подрядчика, расследование проводится подрядчиком в соответствии с требованиями нормативным правовым актом РФ в сфере трудового законодательства и расследования несчастных случаев на производстве.

7.3.4. При необходимости, представители заказчика могут включаться в состав комиссии по расследованию происшествий, произошедших с персоналом и оборудованием подрядчика на объектах заказчика во время выполнения работ в интересах заказчика.

7.3.5. Государственное расследование происшествий у подрядчика и/или субподрядчика проводится в соответствии с требованиями нормативных правовых актов РФ.

7.3.6. По итогам государственного расследования по запросу заказчика подрядчик обеспечивает ознакомление заказчика с его результатами, представляет заказчику акт государственного расследования и другие материалы расследования (по запросу). По запросу заказчика подрядчик обязан предоставить информацию о выполнении действий/мероприятий по результатам государственного расследования.

7.3.7. Внутреннее расследование происшествий у подрядчика и/или субподрядчика производится в соответствии с требованиями Положения № П.ПЭБ.2023-043 «Внутреннее расследование происшествий в области производственной безопасности в ООО «РусГазБурение» [15]. При наличии у подрядчика собственного порядка () внутреннего расследования происшествий (ВНД), предусматривающего выявление и анализ коренных и системных причин, допускается проведение внутреннего расследования происшествия по ВНД подрядчика с письменного согласования Заказчика. При этом подрядчик обязан предоставить в адрес заказчика утвержденный порядок проведения внутренних расследований, а также образец результатов такого расследования для анализа эффективности.

7.3.8. В случае организации заказчиком внутреннего расследования происшествия, по запросу заказчика подрядчик и/или субподрядчик направляет своего представителя для участия в работе комиссии заказчика.

7.3.9. В ходе внутреннего расследования происшествия у подрядчика и/или субподрядчика подрядчик обеспечивает доступ представителям заказчика (уполномоченным заказчиком третьим лицам) к документации, оборудованию, персоналу.

7.3.10. По требованию заказчика подрядчик обязан предоставить информацию о выполнении корректирующих действий, обязательных для выполнения по результатам внутреннего расследования. При необходимости заказчик вправе провести проверку фактического выполнения корректирующих действий.

7.4. Требования к отчетности

7.4.1. Подрядчик обязан:

а. ежемесячно представлять в УОТ, ПБ и ООС или Службу по работе с ПО и БДД периодический отчет по ПБ по показателям (включая субподрядчиков за предыдущий отчетный период) в электронном виде, а также при необходимости в виде сканированной копии с подписями ответственных лиц. Форма ежемесячного отчета по производственной безопасности приведена в Соглашения в области охраны труда, промышленной и экологической безопасности. По требованию Заказчика отчетность должна предоставляться в электронном виде в форме электронной анкеты на специализированном интернет-ресурсе.

б. включать в периодический отчет по ПБ статистическую информацию (за отчетный период, нарастающим итогом с даты начала работ, если применимо, за предыдущие 12 месяцев) включая



информацию о деятельности субподрядных организаций;

в. вести раздельный учет показателей, предусмотренных ежемесячным отчетом прямо относящихся к выполнению работ/оказанию услуг по договорам с Обществом в разрезе проектов (месторождений)

г. предоставлять по запросу УОТ, ПБ и ООС или Службы по работе с ПО и БДД копии документации, статистической отчетности подрядчика (в том числе в области охраны окружающей среды), включая субподрядчиков.

В случае если подрядчик для исполнения обязательств по договору привлекает субподрядчика, отчет должен содержать отчетные данные по каждому привлеченному субподрядчику с указанием наименования субподрядчика.

7.4.2. Факты непредставления и/или предоставление подрядчиком недостоверной и/или неполной информации об авариях/ пожарах/ инцидентах/ несчастных случаях либо непредставление, представление с нарушением срока предоставления периодического отчета по ПБ, предусмотренного договором, влекут наложение на подрядчика штрафных санкций, утвержденных распорядительным документом заказчика, за каждый выявленный факт.

7.5. Требования к персоналу подрядных организаций

7.5.1. Требование к персоналу подрядных (субподрядных) организаций должны соответствовать условиям Соглашения в области охраны труда, промышленной и экологической безопасности.

8. ОРГАНИЗАЦИЯ ДОПУСКА ПОДРЯДЧИКА ДО ПРОИЗВОДСТВА РАБОТ И ПРОВЕРКА СООТВЕТСТВИЯ НА ЭТАПАХ ВЗАИМОДЕЙСТВИЯ В ОБЛАСТИ ПБ

8.1. Согласование заявок для заезда персонала подрядчика на место производства работ на объекты заказчика осуществляется в соответствии с установленным у заказчика порядком согласования заявок для пропуска персонала подрядчика на объекты заказчика, после подтверждения соответствия предоставленных документов требованиям заказчика, с участием следующих работников:

- а. уполномоченного представителя подрядной организации;
- б. куратора договора (или другого уполномоченного представителя заказчика);
- в. Службы по работе с ПО и БДД.

8.2. Заказчик ведет учет персонала подрядных организаций, допущенных для заезда на объекты заказчика, в соответствии с Приложением 9.1 «Форма сведения о персонале».

8.3. Получение допуска ТС к выполнению работ на объекте или перевозке людей осуществляется в соответствие с разделом 9 настоящего Положения.

8.4. Куратор договора/Руководитель группы ОТ,ПБ и ООС несет ответственность за организацию допуска персонала и техники подрядчика на объекты работ и обязан не допускать персонал и техники подрядчика на объекты до получения советующего допуска.

8.5. До получения соответствующего допуска, должностные лица Общества, ответственные за транспорт и логистику в проектах и сервисах обязаны не допускать выдачу пропусков на работников подрядчика и транспортные средства, а также посадку в любые транспортные средства (наземные, воздушные), организованные заказчиком для доставки персонала подрядчиков на объекты.

8.6. После подписания договора подрядчик в течение 20 календарных дней готовит План мероприятий по обеспечению производственной безопасности при выполнении работ на объектах заказчика по форме, приведенной в Приложении 7, направляет его на согласование инициатору/организатору закупки и в Управление ОТ, ПБ и ООС/Службой по работе с ПО и БДД. Согласованный план утверждает руководитель подрядчика.



8.7. Допуск подрядчика на объекты оформляется Актом-допуском на производство работ с указанием всех производственных объектов Общества, на которых подрядчиком будут выполняться работы/ оказываться услуги. Форма Акта-допуска приведена в Приложении 10. Акт допуска оформляется службой ОТ, ПБ и ООС подрядчика, далее согласовывается с Службой по работе с ПО и БДД Заказчика.

8.8. Для получения допуска подрядчик должен направить на имя руководителя заказчика в течение 5 (пяти) рабочих дней после получения уведомления о подписании протокола закупочной комиссии заказчика следующие документы в области ПБ:

- оформленный согласно Приложению №10 проект Акта допуска;
- сопроводительное письмо, подписанное руководителем, с указанием вида выполняемых работ/оказания услуг;
- реестр прилагаемых к сопроводительному письму документов, составленный в двух экземплярах и подписанный руководителем подрядчика;
- сведения о работниках, направляемых на территорию деятельности заказчика, с указанием данных о рабочей профессии (должности) и обучении по форме, приведенной в Приложении 9. Сведения подписываются работником кадровой службы или руководителем подрядчика и заверяется печатью организации. На всех работников подрядчика, которые будут дополнительно направляться на объекты Общества, подрядчик оформляет дополнительные сведения;
- заверенные копии протоколов по аттестации руководителей и специалистов в области промышленной безопасности;
- копии протоколов по проверке знаний требований охраны труда руководителей и специалистов;
- копии удостоверений водителей по обучению «Защитное вождение»/ «Зимнее вождение»;
- копии протоколов проверки знаний требований охраны труда по основной и совмещаемым профессиям;
- копии протоколов по электробезопасности (или выписку из Журнала учета присвоения группы I по электробезопасности неэлектротехническому персоналу) и выписку из Журнала учета противопожарных инструктажей с приложением необходимой квалификации инструктора;
- копии протоколов по оказанию первой помощи пострадавшим на производстве;
- копии приказов о назначении лиц, ответственных за обеспечение безопасных условий труда на конкретном объекте ведения работ;
- копии приказов о назначении лиц, ответственных за организацию и обеспечение безопасного производства работ на участках ведения работ;
- копии приказов о назначении лиц, ответственных за осуществление производственного контроля за безопасной эксплуатацией подъемных сооружений;
- копии приказов о назначении лиц, ответственных за осуществление производственного контроля за безопасной эксплуатацией оборудования, работающего под избыточным давлением (сосуды, котлы, трубопроводы и т.д.);
- копии приказов о назначении лиц, ответственных за безопасное производство работ с использованием подъемных сооружений и содержание их в работоспособном состоянии;
- копии приказов о назначении лиц, ответственных за безопасную эксплуатацию и исправное действие оборудования, работающего под избыточным давлением;
- копии приказов о назначении лиц, ответственных за обеспечение пожарной безопасности;
- копии приказов о назначении лиц, ответственных за экологическую безопасность;



- копии приказов о назначении лиц, ответственных за обращение с отходами Производства и потребления;
- копии приказов о назначении лиц ответственных за обеспечение безопасности дорожного движения;
- копии приказов о допуске к самостоятельной работе производственного персонала по основной и смежной профессиям, а также видам работ, к обслуживанию конкретных видов оборудования и работе с инструментом;
- перечень применяемой для производства работ техники и оборудования (подъемные сооружения, компрессоры и другая специальная техника);
- справку о наличии графиков планово-предупредительных ремонтов, технологических карт и других нормативных документов, в которых изложены организационные и технические решения по безопасному проведению работ;
- справку об обучении персонала методам безопасного ведения работ;
- справку об обеспечении персонала необходимыми спецодеждой, специальной обувью и другими СИЗ;
- реестр основных операционных рисков ОТ, ПБ и ООС с мероприятиями по управлению рисками.

8.9. Пакет документов с их перечнем направляется куратору договора заказчика не позднее, чем за 10 (десять) календарных дней до начала работ. После проверки полноты пакета предоставленных документов куратор договора заказчика передает пакет документов в Службу по работе с ПО и БДД для проверки соответствия требованиям ПБ.

8.10. Служба по работе с ПО и БДД в течение 5 (пяти) рабочих дней рассматривает документы. При выявлении несоответствий в представленных документах или их оформлении, куратору договора письменно выдаются обязательные для устранения замечания, которые он в течение 3 дней направляет ответственному за договор работнику подрядчика для их устранения.

8.11. При соответствии предоставленных документов установленным требованиям в области ПБ, Служба по работе с ПО и БДД вносит в Акт-допуск данные в зоне ответственности Заказчика и выдает куратору договора Акт-допуск и регистрирует его в журнале регистрации Актов-допусков на проведение работ по форме, приведенной в Приложении 11. Куратор договора/ Руководитель группы ОТ,ПБ и ООС направляет Акт-допуск на проведение работ подрядчику в течение 1 (одного) рабочего дня после его подписания.

Акту-допуску присваивается номер «Х-07/XXXX», где первое значение «Х» означает порядковый номер Акта-допуска в журнале регистрации; «07» – код ООО «РусГазБурение»; «XXXX» – год.

Акт-допуск выдается на каждый конкретный вид выполняемых работ, оказания услуг, указанный в договоре.

Акт-допуск действует до окончания выполнения обязательств, предусмотренных договором. Оригинал Акта-допуска или заверенная печатью подрядчика копия Акта-допуска должна храниться подрядчиком на объекте ведения им работ. При отсутствии на объекте ведения работ Акта-допуска на вид работ/оказания услуг работы/услуги останавливаются, а к подрядчику применяются штрафные санкции, предусмотренные договором. Ответственность за возникший простой в этом случае возлагается на подрядчика.

Акт-допуск оформляется вновь:

- при заключении нового договора или дополнительного соглашения, в том числе на новые объемы работ;
- при продлении срока действия договора;



- при заключении дополнительного соглашения на новые виды работ/услуг.

Для идентификации выделенной территории подрядчик обязан установить аншлаг с указанием на нем следующей информации в соответствии с СТО Газпром бурение 014-2022 «Обустройство и оснащение производственных объектов бурения и освоения/испытания»:

- наименование организации и объекта;
- схема размещения строений, вагонов и площадок, маршруты движения и стоянки транспорта;
- ограничение скорости передвижения транспорта;
- маршруты для эвакуации персонала и транспорта.

Допускается ведение журнала Актов-допусков в электронном формате (электронные таблицы, базы данных)

8.12. Акты допуска на производство работ выдаются непосредственно при пусковых проверках в соответствии с требованиями раздела 10 настоящего Положения.

9. ПРОВЕРКА И ДОПУСК ТС К ВЫПОЛНЕНИЮ РАБОТ НА ОБЪЕКТЕ

9.1. Допуск транспортных средств.

9.1.1. Допуск транспортных средств подрядчика на территорию объекта включает:

- проведение документальной проверки заявленных транспортных средств;
- проведение проверки технического состояния транспортных средств с оформлением листа оценки ТС и специальной техники по форме, приведенной в Приложении 15.

9.1.2. При проведении документальной проверки подрядчик направляет в электронном виде куратору договора сведения о привлекаемых транспортных средствах для производства работ по форме, приведенной в Приложении 14, с приложением на каждое привлекаемое транспортное средство копий следующих документов:

- копию свидетельства о регистрации ТС или свидетельства о регистрации самоходной машины;
- копию диагностической карты о прохождении государственного технического осмотра;
- копию полиса ОСАГО владельца транспортного средства;
- копию полиса обязательного страхования гражданской ответственности перевозчиков пассажиров, для транспортных средств перевозящих пассажиров;
- справку об обеспечении ТС бортовой системой мониторинга ТС (ГЛОНАС, GPS и т.п.);
- копию акта установки сигнализатора (датчика) приближения к линиям электропередач и паспорта на сигнализатор (датчик) приближения к линиям электропередач;
- копии паспортов на крановую технику с отметками частичного и полного технического освидетельствования;
- сведения о водителях в соответствии с Приложением 9.2.

9.1.3. После проверки полноты пакета предоставленных документов куратор договора/Руководитель группы ОТ,ПБ и ООС передает пакет документов в группу БДД (специалисту по БДД) для проведения проверки соответствия предъявляемым требованиям.

9.1.4. Группа БДД в течение 5 (пяти) рабочих дней рассматривает документы. При выявлении несоответствий в представленных документах куратору договора выдаются обязательные для устранения замечания, которые направляются подрядчику для их устранения.



9.1.5. Проверка технического состояния транспортных средств проводится только после документальной проверки и в случае отсутствия замечаний по предоставленным документам или их полного устранения.

9.1.6. Осмотр ТС осуществляет уполномоченным работником группы БДД заказчика с уполномоченным представителем подрядчика. Место и время осмотра ТС согласовывается подрядчиком с уполномоченным работником заказчика. По результатам проверки ТС заполняется лист оценки ТС по форме, приведенной в Приложении 15. Лист оценки передается в группу по БДД. Осмотр автокранов проводится совместно с представителем группы ОТ, ПБ и ООС.

9.1.7. Результаты проверки ТС вносятся в Реестр допущенных к работе ТС на объектах Общества (Приложение 14).

9.1.8. При успешном прохождении процедуры допуска ТС на объект подрядчик получает Талон-допуск, форма которого приведена в Приложении 16, его выписывает уполномоченный работник Общества или группы БДД.

9.1.9. Выданный талон-допуск должен быть заламинирован и размещен на видном месте под лобовым стеклом ТС подрядной организации.

9.1.10. Общество вправе инициировать и проводить внеочередную проверку ТС подрядчика в любое время в течение всего периода действия договорных отношений.

9.1.11. Проверку наличия талон-допуска для заезда ТС/спецтехники непосредственно на объект и срок его действия осуществляет ведущий инженер (супервайзер) или непосредственный руководитель работ на месте оказания услуг.

9.1.12. Допуск ТС на место проведения работ на объекте при отсутствии талон-допуска запрещен.

9.1.13. В случае выявления нарушений и несоответствий ТС требованиям ПБ при проведении проверки ТС при выполнении работ согласно договору, талон-допуск ТС у водителя (машиниста) изымается уполномоченным представителем заказчика до устранения нарушений.

9.1.14. При изъятии талона-допуска уполномоченным представителем заказчика составляется акт изъятия талона-допуска (Приложение 13). Акт изъятия талона-допуска составляется в двух экземплярах, один из которых передается подрядчику, второй передается в БД.

9.1.15. Уполномоченный представитель заказчика, изъявший талон-допуск, извещает об этом факте группу БДД, куратора договора/ Руководителя группы ОТ,ПБ и ООС и направляет им скан-копию акта об изъятии талона-допуска.

9.1.16. Уполномоченный представитель заказчика, изъявший талон-допуск на ТС подрядной организации, несет ответственность за обоснованность данного изъятия.

9.1.17. ТС подрядчика после изъятия талон-допуска на объекты заказчика не допускается.

9.1.18. По итогам каждого месяца куратор договора/Руководитель группы ОТ,ПБ и ООС инициирует рассмотрение фактов изъятия талонов-допусков ТС на объект у подрядчика с участием работника группы БДД и определяет меры воздействия в отношении подрядной организации.

9.1.19. Информация о проверке ТС и изъятии талонов-допусков ТС на объект ведется работниками группы БДД по форме в соответствии с Приложением 17.

9.2. Проверка водителей (машинистов)

9.2.1. Проверка водителей (машинистов) при производстве работ осуществляется в соответствии с требованиями Положения № П.ПЭБ.2022-020 «Система управления безопасностью дорожного движения» ООО «РусГазБурение».

9.2.2. Общество вправе инициировать и проводить внеочередную проверку водителей (машинистов) Подрядчика/Субподрядчика в любое время в течение всего периода действия договорных отношений.



9.2.3. В случае выявления нарушений водителями требований нормативных правовых актов РФ и требований нормативно-правовых актов Общества, талон-допуск изымается до устранения выявленных нарушений, а на Подрядчика/Субподрядчика накладывается штраф в размере, установленном договором.

9.2.4. Если у водителя в течении одного календарного года выявлено третье нарушение требований нормативных правовых актов РФ и требований нормативно-правовых актов Общества, талон-допуск изымается безвозвратно. Данный водитель больше не сможет получить допуск к производству работ на объектах Общества.

9.2.5. Допуск водителей (машинистов) на место проведения работ при отсутствии талон-допуска запрещен, водители (машинисты) после изъятия талон-допуска на объекты заказчика не допускаются.

10. ПУСКОВАЯ ПРОВЕРКА

10.1. Пусковая проверка проводится с целью подтверждения готовности подрядной организации к началу выполнения работ по договору для подрядчиков, выполняющих работы:

- по бурению скважин;
- освоению и ремонту скважин (включая ГРП, ЗБС, ГНКТ);
- нефтесервисные услуги, предусматривающие эксплуатацию баз и обособленных участков работ в пределах месторождения/лицензионного участка (сервис буровых растворов, сервис по цементированию и креплению скважин, сервис по утилизации отходов бурения).

10.2. Пусковая проверка проводится непосредственно на месте планируемого проведения работ подрядной организацией. Проверка проводится куратором договора, с обязательным участием работника Службы по работе с ПО и БДД и уполномоченного представителя подрядчика. В пусковой проверке в зависимости от вида выполняемых работ/оказываемых услуг могут участвовать и другие работники заказчика по согласованию с руководителем структурного подразделения заказчика – куратора данного договора.

10.3. В ходе проведения пусковой проверки проверяется соответствие документации, персонала, оборудования, механизмов, ТС требованиям производственной безопасности.

10.4. По результатам пусковой проверки Службой по работе с ПО и БДД принимается решение о согласовании акта-допуска к производству работ в части вопросов ОТ, ПБ и ООС, либо об отказе согласования акта-допуска подрядной организации на производство работ, о чем делается соответствующая запись в Акте-допуске (Приложение 10). Куратор договора не принимает решение о согласовании акта-допуска подрядной организации на производство работ без положительного решения Службы по работе с ПО и БДД.

10.5. Вся информация о результатах пусковых проверок по направлению ОТ, ПБ и ООС заказчика ведется в Журнале регистрации Актов-допусков на проведение работ (Приложение 11) Службой по работе с ПО и БДД (Допускается ведение журнала в электронном виде).

11. ПРОВЕРКА ЗНАНИЙ ПЕРСОНАЛА ПОДРЯДЧИКА

11.1. Заказчик самостоятельно может принять решение о проведении проверки знаний персонала подрядных организаций по охране труда и/или промышленной безопасности в зависимости от типа сделки и вида выполняемых работ/услуг.

11.2. Проверка знаний проводится как у ИТР, так и у работников рабочих профессий подрядных организаций, выполняющих работы на объектах заказчика.

11.3. Проверка знаний проводится с целью определения уровня компетенции персонала подрядной организации и недопущения к управлению, выполнению и организации контроля работ неквалифицированных работников.

11.4. Проверка знаний персонала подрядной организации может проводиться:



- а. непосредственно в помещении заказчика;
- б. на месте дислокации работников подрядных организаций в случаях одновременного прибытия на объект более 10 (десяти) работников подрядных организаций;
- в. во время проведения вводного инструктажа;
- г. при проведении пусковой проверки подрядчика перед началом работ.

Соответствующее решение принимается на установочном совещании.

11.5. Внеочередная проверка знаний по инициативе заказчика может проводиться в случаях:

- а. происшествий;
- б. изменения вида работ, выполняемых подрядной организацией;
- в. изъятия у работника удостоверения-допуска.

11.6. Проверка знаний персонала подрядной организации проводится в виде тестирования по соответствующим выполняемому виду работ/оказываемых услуг дисциплинам.

11.7. По каждой дисциплине Служба по работе с ПО и БДД разрабатывает билеты с вопросами и вариантами ответов. Допускается применять автоматизированные системы по проверке знаний.

11.8. При неизменности характера выполняемых работ по договору, в случае перемещения с одного объекта заказчика на другой, у персонала подрядной организации повторная (внеочередная) проверка знаний не проводится.

11.9. Информация о результатах проверки знаний персонала подрядных организаций и выдаче удостоверения-допуска хранится в Службе по работе с ПО и БДД.

11.10. В случае неудовлетворительного результата прохождения проверки знаний допуск к повторной проверке знаний может быть осуществлен не ранее, чем на следующий рабочий день от даты проведения проверки.

11.11. Допускается три попытки проверки знаний (сдачи тестового задания). Персонал подрядной организации, показавший неудовлетворительные результаты по итогам трех попыток, к работам на объектах заказчика не допускается.

11.12. Уполномоченными работниками заказчика, имеющими право на изъятие удостоверения-допуска у персонала подрядной организации, являются:

- а. куратор договора;
- б. работники УОТ, ПБ и ООС или Службы по работе с ПО и БДД;
- в. служба корпоративной защиты;
- г. ведущие инженеры (супервайзеры) и суперинтенданты проектов;
- д. другие лица, назначенные распорядительным документом заказчика.

11.13. Удостоверение-допуск у персонала подрядчика на объекте заказчика может быть изъято уполномоченным представителем заказчика при приостановке работ подрядчика на объекте вследствие выявления несоответствий, влияющих на жизнь и здоровье персонала и безопасность производственных процессов.

11.14. При изъятии удостоверения-допуска уполномоченным представителем заказчика составляется акт изъятия талона-допуска/удостоверения-допуска (Приложение 12). Акт изъятия талона-допуска/удостоверения-допуска составляется в двух экземплярах, один из которых передается подрядчику, второй остается в Службе по работе с ПО и БДД.

11.15. Уполномоченный представитель заказчика, изъявший удостоверение-допуск извещает об этом факте УОТ, ПБ и ООС или Службу по работе с ПО и БДД, куратора договора и направляет им скан-копию акта об изъятии удостоверения-допуска.



11.16. Уполномоченный представитель заказчика, изъявший удостоверение-допуск у персонала подрядной организации, несет ответственность за обоснованность данного изъятия.

11.17. Персонал подрядчика после изъятия удостоверения-допуска на объекты заказчика не допускается.

11.18. По итогам каждого месяца куратор договора инициирует рассмотрение с участием Службы по работе с ПО и БДД и других заинтересованных сторон, фактов изъятия удостоверений-допусков у персонала подрядчика и определяет меры воздействия в отношении подрядной организации.

12. ПЕРИОД ВЫПОЛНЕНИЯ РАБОТ ПО ДОГОВОРУ

12.1. Период выполнения работ по договору включает:

- а. проверку соблюдения подрядчиком требований в области ПБ при выполнении работ;
- б. выполнение планов корректирующих действий по результатам предыдущих проверок и расследования происшествий;
- в. анализ эффективности работы подрядчика в области ОТ, ПБ и ООС.

12.2. В процессе выполнения работ заказчик проводит периодические проверки соответствия выполняемых работ/оказываемых услуг требованиям по ПБ, включая соблюдение требований нормативных правовых актов РФ и требований ВНД заказчика в области ПБ и оценки эффективности его системы управления ОТ. Периодические проверки организует и возглавляет куратор договора.

12.3. Для осуществления проверок подрядчик обязан допускать на объекты заказчика представителей УОТ, ПБ и ООС или Службы по работе с ПО и БДД и других работников заказчика, предоставлять необходимую информацию для оценки соответствия деятельности подрядчика требованиям по ПБ. Подрядчик должен оказывать заказчику всестороннее содействие в проведении таких проверок.

12.4. В случае выявления несоответствий (нарушений) подрядчиком требований действующего законодательства РФ в области ПБ, условий договоров и требований ВНД заказчика в области ПБ, а также, если в действиях подрядчика усматривается угроза возникновения аварии, инцидента, несчастного случая, пожара, ДТП, причинения ущерба имуществу заказчика и окружающей среде, представители заказчика вправе приостановить работу подрядчика.

12.5. О приостановке работ работник УОТ, ПБ и ООС или Службы по работе с ПО и БДД обязан доложить руководителю проекта заказчика, ответственному за договор, руководителю УОТ, ПБ и ООС или Службы по работе с ПО и БДД, а также оформить Акт о приостановке работ по форме, приведенной в Приложении 19. К Акту о приостановке работ оформляется Акт-предписание (Приложение 18), в котором указываются несоответствия, не включенные в Акт о приостановке работ. Акт о приостановке работ и Акт-предписание выдается руководителю подрядчика на объекте работ для принятия мер по устранению нарушений и выполнению корректирующих/предупреждающих мероприятий, изложенных в Актах.

12.6. При приостановке работ подрядчиком должны быть приняты все необходимые меры для исключения развития опасности: отключение от источников энергии, герметизация или крепление оборудования, а также другие меры для обеспечения безопасности на время приостановки работ.

12.7. Работы не должны приостанавливаться, если их приостановка может привести к более опасной ситуации, чем продолжение работ.

12.8. Не подлежат приостановке работы, проводимые службами экстренного реагирования (аварийно-спасательная служба, профессиональное аварийно-спасательное формирование, скорая медицинская помощь, полиция, службы МЧС России и т.д.).

12.9. Акты о приостановке работ регистрируются в Журнале регистрации актов приостановки проведения работ подрядных (субподрядных) организаций, который ведется и хранится в Службе



по работе с ПО и БДД. Форма журнала приведена в Приложении 20. Акту о приостановке присваивается номер в соответствии с пунктом 8.9 настоящего Положения. Допускается ведение журнала в электронном виде.

13. ОЦЕНКА ЭФФЕКТИВНОСТИ РАБОТЫ ПОДРЯДЧИКА

13.1. Оценка эффективности проводится на основании проверок выполнения требований по ПБ в рамках действующего договора.

13.2. Проверки проводятся:

а. на основании годового графика (форма устанавливается заказчиком), сформированного и утвержденного куратором договора и согласованного УОТ, ПБ и ООС или Службой по работе с ПО и БДД. Кураторы договоров направляют утвержденные графики в адрес подрядных организаций в течение 7 (семи) календарных дней после утверждения графика;

б. по инициативе куратора договора и согласованию УОТ, ПБ и ООС или Службе по работе с ПО и БДД с привлечением, при необходимости, работников профильных структурных подразделений заказчика;

в. по инициативе УОТ, ПБ и ООС или Службы по работе с ПО и БДД самостоятельно без привлечения кураторов договоров и других структурных подразделений заказчика, но с обязательным уведомлением куратора договора о дате и месте проведения проверки;

г. при наличии происшествий (или связанных с гибелью людей/ пострадавшими), произошедших по вине подрядчика на объектах заказчика и подрядчика при производстве работ в рамках договорных отношений;

д. при наличии нарушений подрядчика по ПБ, выявленных при работе на объектах заказчика.

13.3. Проверки проводятся по Листам оценки подрядных организаций по видам деятельности (Приложение 21) и/или по Чек-листам, установленным Положением «Об организации производственного процесса строительства скважин» ООО «РусГазБурение».

13.4. Формы Листов оценки подрядных организаций с включенными в них критериями оценки предоставляются подрядчику на установочном совещании. Области контроля, проверяемые при проверке, определяются УОТ, ПБ и ООС или Службой по работе с ПО и БДД на основании видов работ, выполняемых конкретной подрядной организацией.

13.5. Уровень соответствия подрядчика требованиям по ПБ определяется по Листам оценки/чек-листам подрядных организаций с указанием уровня соответствия подрядчика. По выявленным несоответствиям в области ПБ подрядчиком составляется план корректирующих действий по форме, приведенной в Приложении 22, с указанием мероприятия, срока устранения и ответственных исполнителей. Разработанный план корректирующих действий согласовывается с заказчиком.

13.6. Проверка выполнения плана корректирующих действий и устранения выявленных нарушений по результатам проверки осуществляются при проведении следующей проверки или работником Службы по работе с ПО и БДД.

13.7. Результаты проверки заносятся в Форму регистрации оценки деятельности подрядных организаций (Приложение 23) работником Службы по работе с ПО и БДД и используются при анализе эффективности работы подрядчика в области ПБ.

13.8. Регулярное проведение оценки эффективности работы и соблюдения подрядчиком требований по ПБ должно быть основано на измеряемых показателях в зависимости от вида деятельности, согласованных до начала выполнения работ.

13.9. Расчет осуществляется путем оценки каждого критерия и суммируется сложением баллов по всем показателям.

13.10. В ходе выполнения подрядчиком работ оценке подлежит:



- а. выполнение положений договора по вопросам ПБ;
- б. наличие у подрядчика системы управления ОТ;
- в. наличие у подрядчика действующей системы производственного и производственно-экологического контроля (если этого требует законодательство РФ в области ОТ, ПБ и ООС);
- г. вовлеченность руководителей различного уровня подрядчика в мероприятия по ПБ (назначение ответственных лиц, проведение проверок и т.д.);
- д. квалификация и опыт руководящего персонала подрядчика;
- е. квалификация и контроль замен персонала подрядчика, привлекаемого к выполнению работ для заказчика;
- ж. обучение производственного персонала подрядчика видам деятельности и регламентам, которые связаны с производством работ, включая аттестацию персонала в соответствии с законодательством РФ;
- з. проведение инструктажей перед началом работ и совещаний подрядчика по ПБ;
- и. проведение проверок (внезапных) квалификации персонала, исправности машин, механизмов, ТС, наличие актов-допусков подрядной организации к производству работ;
- к. проведение учебных тревог/тренировок/учений для реальной отработки действий при авариях/ЧС техногенного характера персонала подрядной организации;
- л. выполнение требований по отчетности о происшествиях, их расследованию и выполнение корректирующих действий;
- м. извлечение уроков из происшествий, доведенных до подрядчика и т.д.

13.11. Результаты проверок заносятся в Форму регистрации оценки подрядных организаций (Приложение 23) работником Службы по работе с ПО и БДД и подлежат анализу, а также хранению в течение 3-х лет в УОТ, ПБ и ООС или Службе по работе с ПО и БДД.

13.12. В случае если две подряд полугодовые оценки результатов деятельности подрядчика были «Не соответствует», куратор договора должен инициировать расторжение договора.

13.13. По окончании календарного года УОТ, ПБ и ООС или Служба по работе с ПО и БДД совместно со структурным подразделением – куратором договора заполняется форма итоговой оценки подрядной организации, исходя из критериев в соответствии с Приложением 24.

13.14. Итогом оценки деятельности подрядчика по ПБ являются рекомендации, согласно которым подрядчик:

- а. рекомендуется к дальнейшему сотрудничеству;
- б. рекомендуется к дальнейшему сотрудничеству при выполнении определенных условий;
- в. не рекомендуется к дальнейшему сотрудничеству.

13.15. Результаты оценки заносятся в форму регистрации оценки подрядных организаций (Приложение 23) УОТ, ПБ и ООС или Службой по работе с ПО и БДД и подлежат анализу и хранению в течение 3-х лет в УОТ, ПБ и ООС.

13.16. Блок-схема взаимодействия заказчика с подрядчиком по вопросам ПБ приведена в Приложении 25.

14. ТРЕБОВАНИЯ К СИСТЕМЕ МЕНЕДЖМЕНТА КАЧЕСТВА ПОДРЯДЧИКА

14.1. Одним из приоритетов Общества является удовлетворение требований потребителей путем качественного выполнения работ/предоставления услуг

14.2. При оформлении договорных отношений с подрядными организациями Общество должно обеспечить, чтобы работы/услуги, поставляемые внешними поставщиками, не оказывали



негативного влияния на способность Общества поставлять своим потребителям соответствующие работы/услуги.

14.3. Одним из механизмов, позволяющим Обществу контролировать и улучшать результаты своей деятельности, является применение как Обществом, так и внешними поставщиками системы менеджмента качества, на основании которой Общество управляет работами и услугами, поставляемыми внешними поставщиками.

14.4. Для обеспечения гарантии выполняемых работ/оказываемых услуг подрядчики обязаны соответствовать следующим критериям в области менеджмента качества:

- наличие у подрядчика действующего сертификата в области системы менеджмента качества ГОСТ Р 9001 (ISO 9001) в актуальной на момент проведения закупки редакции;
- подрядчиком определены цели в области качества;
- подрядчиком проводится анализ действующей системы менеджмента качества со стороны руководства в соответствии с требованиями ГОСТ Р 9001 (ISO 9001);
- наличие у подрядчика управляющей документации в области системы менеджмента качества:
- наличие у подрядчика утвержденной руководителем организации политики в области качества;
- наличие у подрядчика руководства по качеству;
- наличие у подрядчика документированной информации по внутренним аудитам организации;
- наличие у подрядчика документированной информации по управлению несоответствиями;
- наличие у подрядчика документированной информации по управлению рисками.

14.5. Общество имеет право проводить аудит своих поставщиков с целью определения соответствия действующей в организации системы менеджмента качества требованиям стандарта ГОСТ Р 9001 (ISO 9001).

14.6. На этапе закупки подрядчик обязан подтвердить Наличие и соответствие системы менеджмента качества требованиям ГОСТ Р 9001 (ISO 9001) путем заполнения и предоставления в составе закупочной документации Оценочного листа №6 (Приложение 21) с приложением подтверждающих документов.

15. ТРЕБОВАНИЯ К ПРИВЛЕЧЕНИЮ СУБПОДРЯДНЫХ ОРГАНИЗАЦИЙ

15.1. Привлекать субподрядчиков и третьих лиц допускается только при наличии в договоре условия о возможности и порядке привлечения субподрядчиков и третьих лиц и только после получения письменного согласования заказчика.

15.2. В состав согласующих лиц заказчика по привлечению субподрядчика в обязательном порядке должен быть включен куратор договора, УОТ, ПБ и ООС или Служба по работе с ПО и БДД.

15.3. Для получения согласования подрядчик направляет письмо на руководителя структурного подразделения заказчика – куратора договора о привлечении субподрядной организации для выполнения определенного объема работ и прикладывает документы, подтверждающие соответствие субподрядчика требованиям ПБ, указанные в пункте 8.6 и Приложении 9.

15.4. После получения пакета документов куратор договора согласовывает привлечение субподрядчика с УОТ, ПБ и ООС или Службой по работе с ПО и БДД, после чего готовит ответ в адрес руководителя подрядной организации в произвольной форме о согласовании или несогласовании привлечения субподрядной организации.

15.5. В случае привлечения подрядчиком субподрядчиков в рамках действующих договоров подрядчик обязан включить в заключаемые договоры с субподрядчиками и третьими лицами



условия о соблюдении требований в области производственной безопасности, предусмотренные договором, в том числе исполнение требований Соглашения в области ОТ, ПБ и ООС, настоящего Положения. Подрядчик обязан осуществлять контроль исполнения данных требований привлеченными субподрядными организациями. По требованию заказчика подрядчик обязан предоставить копии договоров, заключенных им с субподрядчиками (за исключением коммерческих условий), в случае наличия у заказчика замечаний по тексту, обеспечить внесение в договор соответствующих изменений.

15.6. Подрядчик должен привлекать субподрядные организации и третьи лица, имеющие квалифицированный персонал в соответствии с видами выполняемых работ/услуг, и не имеющие медицинских противопоказаний с учетом вредных и опасных производственных факторов.

15.7. В случае выявления заказчиком систематических нарушений субподрядчиком установленных требований по ПБ, заказчик вправе потребовать от подрядчика отстранить субподрядчика от проведения работ и удалить его с территории объектов заказчика, все расходы в связи с этим возлагаются на подрядчика.

15.8. Подрядчик несет полную ответственность в области производственной безопасности перед заказчиком за деятельность субподрядчика и третьих лиц, привлеченных подрядчиком в рамках договора на всех этапах исполнения обязательств.

16. СИСТЕМА МОТИВАЦИИ

16.1. Система поощрения

16.1.1. Система поощрения подрядчика за эффективную работу в области ПБ должна способствовать реализации Политики в области охраны труда, промышленной безопасности и охраны окружающей среды Группы компаний ООО «Газпром бурение» и ООО «РусГазБурение» [16] с целью стимулирования вовлечения подрядчика в процесс последовательного снижения показателей производственного травматизма, аварийности и неблагоприятного воздействия производства на окружающую среду и здоровье людей.

16.1.2. Система поощрения подрядчика:

- а. не должна способствовать сокрытию происшествий;
- б. должна иметь характер профилактических мероприятий;
- в. должна создавать мотивацию у персонала подрядчика к изменению поведения в области ПБ, проявлению лидерства и нетерпимости к нарушениям требований по ПБ.

16.1.3. В качестве поощрения за эффективную работу в области ПБ допускается направление ходатайств подрядчику о поощрении соответствующих должностных лиц, размещение положительных отзывов и статей о работе в средствах массовой информации и т.д.

16.2. Штрафные санкции

16.2.1. Нарушение подрядчиком/субподрядчиком требований действующего законодательства РФ в области ПБ, требований ВНД заказчика в области ПБ, производственной и трудовой дисциплины, рассматриваются как существенные нарушения условий договора и влекут за собой наложение штрафных санкций на подрядчика.

16.2.2. Механизм наложения и размер штрафных санкций за нарушения требований в области ПБ определяется при заключении договоров в зависимости от специфики регионов и объектов, характера и объемов проводимых работ/оказываемых услуг. Перечень требований в области ПБ, за нарушение которых подрядным организациям предъявляются штрафные санкции, утверждаются распорядительным документом ООО «РусГазБурение». Указанный перечень подлежит включению во все договоры выполнения работ/оказания услуг.

16.2.3. Перечень требований в области ПБ, за нарушение которых подрядным организациям предъявляются штрафные санкции, может быть расширен в зависимости от конкретного вида



выполняемых подрядчиком работ/оказываемых услуг и региональных рисков ПБ без дополнительного согласования с УОТ, ПБ и ООС.

16.2.4. Несоблюдение требований по ПБ подрядчиком может служить основанием для расторжения договора в одностороннем порядке. Решение о расторжении договора может быть инициировано УОТ, ПБ и ООС или Службой по работе с ПО и БДД и должно приниматься куратором договора при наличии объективных данных, подтверждающих наличие таких оснований.





Приложение 1
(обязательное)

Типовой перечень высокорисковых работ/услуг, относящихся к I категории влияния на ОТ, ПБ и ООС

Типовой перечень высокорисковых работ/услуг, относящихся к I категории влияния на ОТ, ПБ и ООС (но не ограничиваясь):

- а. бурение (строительство) скважин;
- б. освоение и ремонт скважин (включая ГРП, ЗБС, ГНКТ);
- в. нефтесервисные услуги, предусматривающие эксплуатацию баз и обособленных участков работ в пределах месторождения/лицензионного участка (сервис буровых растворов, сервис по цементированию и креплению скважин, сервис по утилизации отходов бурения).
- г. строительно-монтажные работы (при одновременном нахождении на объекте строительства более 10 работников подрядчика);
- д. услуги наземного пассажирского транспорта;
- е. услуги по перевозке опасных грузов (за исключением железнодорожного транспорта);
- ж. услуги специальной техники и технологического транспорта;
- з. услуги по спуску и свинчиванию обсадных колонн и НКТ.



Приложение 2
(обязательное)
Обязательные квалификационные требования по ОТ, ПБ и ООС
Квалификационная анкета оценки системы управления ОТ в подрядной организации

Обязательные квалификационные требования по ОТ, ПБ и ООС Квалификационная анкета оценки системы управления ОТ и ПБ в подрядной организации			
1. Общая информация			
Наименование подрядной организации:			
Предоставляемые услуги:			
Владелец контракта:			
Количество работников, участвующих в работах:			
Директор/Менеджер компании:			
Тел:		E-mail:	
Руководитель на объекте:			
Тел:		E-mail:	
Представитель по охране труда и промышленной безопасности:			
Тел:		E-mail:	
ФИО:			
Тел:		E-mail:	
Дата представления			
1. Показатели по охране труда и промышленной безопасности Предоставьте информацию о компании (данные за последние 3 года)			
	ГОД ____	ГОД ____	ГОД ____

1.1. Кол-во несчастных случаев		ДА	НЕТ	Н/П	Комментарий
1.1.1.	Легкие				Ответ ПО:
1.1.2.	Тяжелые				
1.1.3.	Смертельные				
1.2. Количество дорожно-транспортных происшествий					
2. Организация охраны труда		ДА	НЕТ	Н/П	Комментарий
2.1.	<p>Создание на предприятии численностью более 50 работников службы (отдела) ОТ и ПБ или введение должностей руководителя и специалиста по ОТ и ПБ. Создание на предприятии численностью 50 и менее работников службы (отдела) ОТ и ПБ или введение должности специалиста по ОТ, либо наличие приказа о возложении (совмещении) обязанности по ОТ на специалиста, имеющего соответствующую подготовку и опыт. А также наличие линейного персонала, ответственный за безопасное производство работ.</p> <p>Прилагается:</p> <p>1. Приказ, о назначении ответственного за состояние условий труда в организации.</p> <p>2. Документ, подтверждающий квалификацию специалиста по ОТ (диплом или сертификат повышения квалификации);</p>				Комментарий оценщика:
2.2.	<p>Наличие разработанных и утвержденных инструкций по промышленной безопасности, охране труда и пожарной безопасности по профессиям и видам работ, соответствующих правилам и требованиям нормативной документации.</p> <p>Прилагается:</p> <p>1. Утвержденный руководителем организации перечень инструкций по охране труда по видам работ и по профессиям для работников.</p>				<p>Ответ ПО:</p> <p>Комментарий оценщика:</p>



2.3.	<p>Приказом (распоряжением) по предприятию (подразделению) определена постоянно действующая экзаменационная комиссия для проверки знаний (аттестации) работников, руководителей и специалистов, из руководителей и специалистов соответствующей квалификации? Организовано обучение, проверка знаний и проведение инструктажей по ОТ и ПБ.</p> <p>Причина:</p> <p>1. Договор с обучающим центром, обладающим действующей лицензией на данный вид деятельности или Уведомление о внесении в реестр индивидуальных предпринимателей и юридических лиц, осуществляющих деятельность по обучению своих работников вопросам охраны труда (далее Уведомление);</p> <p>При наличии Уведомления приложить следующие документы:</p> <p>1.1. Приказ (распоряжение) руководителя организации о создании постоянно действующей комиссии по проверке знаний требований охраны труда руководителей и специалистов организации;</p> <p>1.2. Копия протоколов проверки знаний членов постоянно действующей комиссии по проверке знаний требований охраны труда руководителей и специалистов организации;</p> <p>2. Приказ (распоряжение) руководителя организации о создании комиссии по аттестации в области промышленной безопасности, аттестованной в Ростехнадзоре (при необходимости);</p> <p>2.1. Копия протоколов аттестации по ПБ членов комиссии по аттестации в области ПБ в Ростехнадзоре.</p>			<p>Ответ ПО:</p>
2.4.	<p>На предприятии имеется перечень специальной одежды, обуви, а также смыывающих и (или) обезвреживающих средств (СИЗ) для конкретных рабочих мест и объектов, производственных процессов и категорий работников. Обеспечена</p>			<p>Ответ ПО:</p>



	<p>выдача, хранение, стирка, сушка, ремонт и замена СИЗ.</p> <p>Прикладывается:</p> <p>1. Утвержденные руководителем организации нормы бесплатной выдачи специальной одежды, спецообуви и других средств индивидуальной защиты.</p>				Комментарий оценщика:
2.5.	<p>Наличие договора на проведение медицинских осмотров (обследований) с медицинской организацией, обладающей действующей лицензией на данный вид деятельности. Наличие списка контингентов работников, подлежащих периодическим и (или) предварительным осмотрам, с указанием вредных (опасных) производственных факторов.</p> <p>Прикладывается:</p> <p>1. Утвержденный руководителем организации список профессий (список контингента), при поступлении на которые работник должен пройти предварительный (периодический) медицинский осмотр;</p> <p>2. Копия договора с медицинской организацией, обладающей действующей лицензией на данный вид деятельности;</p> <p>3. Копия Заключительного акта за прошедший год (при отсутствии заключительного акта за прошедший год - гарантийное письмо о прохождении МО).</p>			<p>Ответ ПО:</p> <p>Комментарий оценщика:</p>	
3.	<p>Оценка организации безопасности на автомобильном транспорте.</p>	ДА	НЕТ	Н/П	Комментарий
3.1.	<p>Наличие ответственного за обеспечение безопасности дорожного движения, прошедшего аттестацию на право заниматься соответствующей деятельностью.</p> <p>Прикладывается:</p> <p>1. Приказ о назначении ответственного за обеспечение безопасности дорожного движения в организации,</p> <p>2. Документ подтверждающий квалификацию специалиста по БДД (выписка из реестра Ространснадзора).</p>				



3.2.	<p>Наличие на предприятии программ и инструкций для инструктажей по видам (вводный, предрейсовый, периодический, сезонный, специальный). Данные о проведении инструктажа занесены в журнал регистрации инструктажей. Проводится проверка знаний, обучение и испытание водителей.</p> <p>Прикладывается:</p> <ol style="list-style-type: none"> 1. Утвержденный руководителем организации перечень программ и инструкций по безопасности дорожного движения; 2. Выписка из Журнала инструктажей по БДД; 3. Листы испытания водителей, в количестве не менее 3-х. 			<p>Ответ ПО:</p>	<p>Комментарий оценщика:</p>
3.3.	<p>Проведение предрейсовых медосмотров наличие договора с организацией/наличие собственного кабинета/телемедицина.</p> <p>Прикладывается:</p> <ol style="list-style-type: none"> 1. Копия договора на проведение предрейсовых/послерейсовых медосмотров; 2. Утвержденный руководителем организации документ устанавливающий порядок проведения предрейсового/послерейсового медосмотра. 			<p>Ответ ПО:</p>	<p>Комментарий оценщика:</p>
3.4.	<p>Наличие обучения водителей по программе Защитное вождение/Зимнее вождение</p> <p>Прикладывается:</p> <ol style="list-style-type: none"> 1. Копия договора с обучающим центром по программе Защитное вождение/Зимнее вождение; 2. Копии сертификатов не менее чем на 5 водителей. 			<p>Ответ ПО:</p>	<p>Комментарий оценщика:</p>
3.5.	<p>Согласие на соблюдение Положения №П.ПЭБ.2022-020 «Система управления безопасностью дорожного движения»</p> <p>Прикладывается:</p> <ol style="list-style-type: none"> 1. Письменное согласие, заверенное подписью руководителя предприятия и печатью. 			<p>Ответ ПО:</p>	<p>Комментарий оценщика:</p>
3.6.	<p>Согласие на приобретение цепей, регистраторов и БСМТС и другие требования в соответствии с Приложением №9 Положения №П.ПЭБ.2022-020 «Система управления безопасностью дорожного движения».</p> <p>Прикладывается:</p>			<p>Ответ ПО:</p>	<p>Комментарий оценщика:</p>



	1.Письменное согласие, заверенное подписью руководителя предприятия и печатью.							
3.7.	Наличие процедуры выпуска на линию ТС Прикладывается: 1.Утвержденный руководителем организации документ устанавливающий порядок проведения предрейсового/послерейсового контроля за выпуском на линию транспортных средств.							Комментарий оценщика:
4.	Оценка организации работ повышенной опасности	ДА	НЕТ	Н/П				Комментарий Ответ ПО:
4.1.	На предприятии имеется утвержденная инструкция, определяющая порядок безопасного проведения огневых работ. Распорядительным документом регламентирован порядок проведения огневых и других пожароопасных работ. Прикладывается: 1.Приказ о назначении ответственных за обеспечение пожарной безопасности в организации, прошедших обучение по пожарной безопасности и лиц допущенных к проведению огневых работ; 2.Утвержденный документ, регламентирующий порядок проведения огневых и других пожароопасных работ.							Комментарий оценщика:
5.	Работы на высоте.	ДА	НЕТ	Н/П				Комментарий Ответ ПО:
5.1.	Соблюдается в организации требования допуска работников до начала проведения работ на высоте: по возрасту, медицинскому заключению, квалификации подтвержденной документом, инструктаж, обучение. Прикладывается: 1.Копии удостоверений по безопасным методам и приемам выполнения работ на высоте работников.							Комментарий оценщика:
5.2.	Соблюдается применение работниками СИЗ при производстве работ на высоте.							Ответ ПО:



	<p>Прилагается:</p> <p>1. Утвержденный руководителем организации перечень номенклатуры СИЗ для проведения работ на высоте, включая эвакуацию.</p>				Комментарий оценщика:
5.3.	<p>Имеется утвержденный перечень работ на высоте, выполняемых с оформлением наряда-допуска. Для производства работ, указанных в Перечне, работодатель обеспечивает разработку ППР на высоте.</p> <p>Прилагается:</p> <p>1. Утвержденный руководителем организации перечень работ на высоте;</p> <p>2. Копия ППР или Технологических карт;</p> <p>3. Копия ППР для эвакуации.</p>				<p>Ответ ПО:</p> <p>Комментарий оценщика:</p>
6.	<p>Злоупотребление алкоголем и употребление наркотических веществ</p>	ДА	НЕТ	Н/П	<p>Комментарий</p> <p>Ответ ПО:</p>
6.1.	<p>Есть ли официальная политика против злоупотребления алкоголем и употребления наркотиков, которая устанавливает ограничения, запреты и последствия.</p> <p>Прилагается:</p> <p>1. Копия Политики в отношении алкоголя /наркотиков</p>				<p>Комментарий оценщика:</p> <p>Комментарий</p>
7.	<p>Наличие у подрядчика функционирующей системы менеджмента качества</p>	ДА	НЕТ	Н/П	<p>Комментарий</p> <p>Ответ ПО:</p>
7.1.	<p>Соответствие подрядчика согласно оценочному листу №6 (Приложение 21) «Наличие и соответствие системы менеджмента качества требованиям ГОСТ Р 9001 (ISO 9001)»</p> <p>Прилагается:</p> <p>1. Заполненный оценочный лист с приложением подтверждающих документов</p>				<p>Комментарий оценщика:</p>
<p>Заключение в области ОТ, ПБ, ООС и БД по подрядной организации</p>					
<p>Соответствует/Не соответствует</p>					
<p>Рекомендации по результатам проверки Квалификационной анкеты подрядной организации</p>					
1.					
2.					



Заключение сделано:	Должность	Ф.И.О.	Дата	Подпись

Подрядчик «Соответствует» – при отсутствии смертельных НС и более 80% положительных ответов.
Подрядчик «Не соответствует» – при наличии смертельных НС и менее 80% положительных ответов





Приложение 3
(обязательное)

Форма сводного экспертного заключения по итогам квалификации участников по ОТ, ПБ и ООС (первый и второй этапы)
Сводное экспертное заключение по итогам квалификации участников по ОТ, ПБ и ООС

Оценка соответствия участников закупки №___ по лоту № ___ требованиям закупочной документации по квалификации по ОТ, ПБ и ООС

№ пп	Информация об участнике	Результат оценки Квалификационным требованиям первого этапа оценки (соответствие оценочному листу)	Результат выездной проверки (технического аудита)	Комментарии (причина несоответствия)	Рекомендации к допуску\не допуску к закупке
1		Соответствует	Акт № ОТ Соответствует/ Не соответствует		Допущен/не допущен
2		Не соответствует	Не проводился		



Приложение 4
(обязательное)

Форма акта-заключения об аудите участника квалификации по ОТ, ПБ и ООС на соответствие требованиям к квалификации по ОТ, ПБ и ООС

АКТ-ЗАКЛЮЧЕНИЕ
об аудите участника квалификации по ОТ, ПБ и ООС на соответствие требованиям к квалификации по ОТ, ПБ и ООС

В рамках проведения оценки соответствия требованиям к квалификации по ОТ, ПБ и ООС ООО «РусГазБурение» проведена выездная проверка (технический аудит) фактического соответствия участника квалификации по ОТ, ПБ и ООС [наименование] по следующему виду работ/услуг [указать виду работ / услуг, по которому проводится квалификация].

Даты аудита: _____

Группа аудита в составе: _____

Представители участника закупки:

По итогам аудита выявлено:

№ п/п	Наименование требования	Содержание требования	Документы, подтверждающие соответствие требованию	Результаты проверки	Примечания
				Соответствует/ Не соответствует	В случае несоответствия необходимо указать причины несоответствия, статус по результатам запроса недостающих документов или разъяснения предоставленных документов. Не допускается отклонение участника закупки по формальным признакам.

Заключение:

По итогам проведенного аудита:

соответствует требованиям к квалификации по ОТ, ПБ и ООС – либо

не соответствует требованиям к квалификации по ОТ, ПБ и ООС в части: (указать, какие квалификационные требования не подтверждаются).

Ознакомлен:



_____ ФИО, должность уполномоченного лица участника закупки, который квалифицируется.

Особое мнение:

ФИО, должность уполномоченного лица участника квалификации по ОТ, ПБ и ООС, который квалифицируется.

(при необходимости, добавляются дополнительные согласующие должностные лица)

Подготовлено:

ФИО, должность руководителя группы аудита

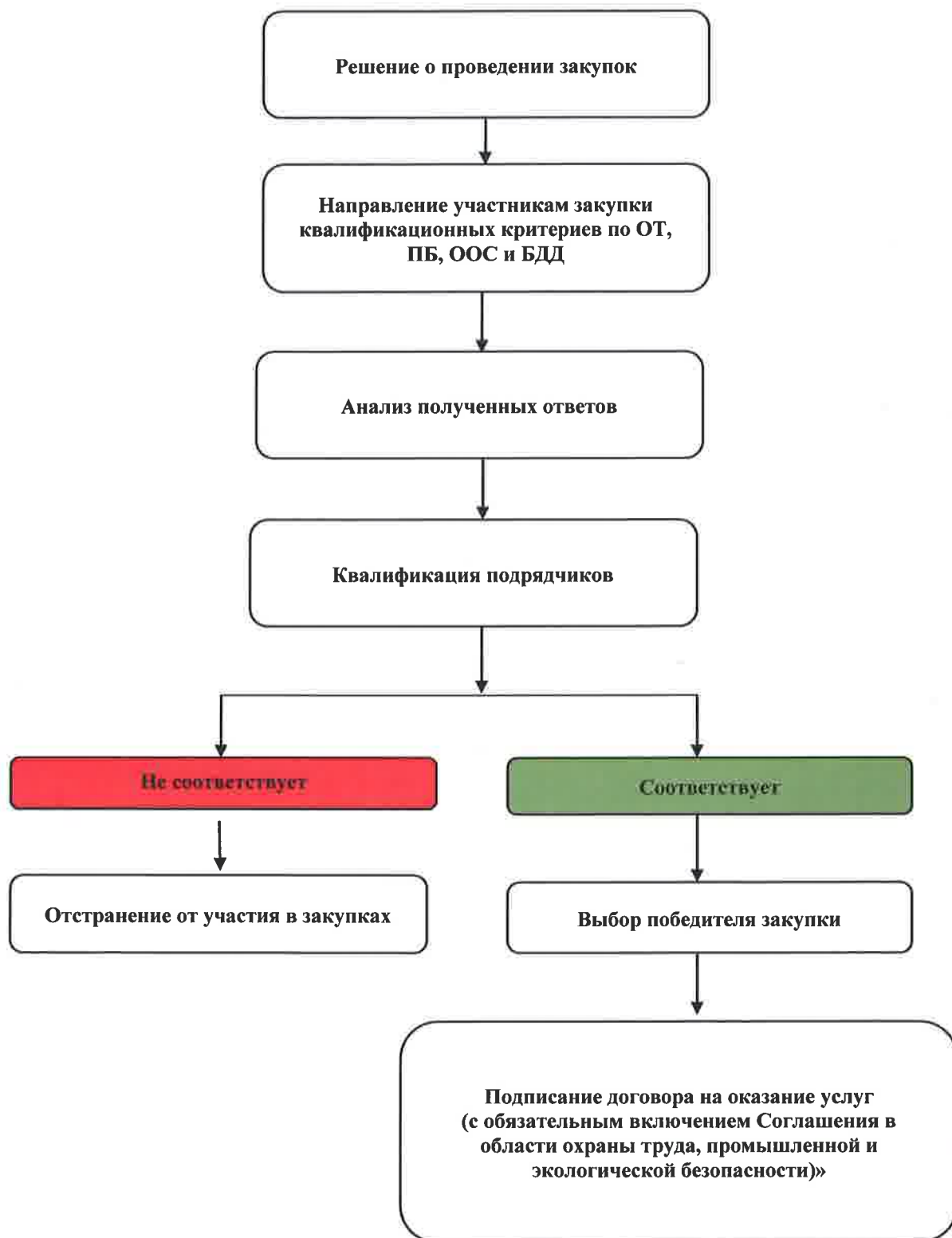
Согласовано:

_____ ФИО работника Службы по работе с ПО и БДД





Приложение 5
(обязательное)
Блок-схема организации закупок




Приложение 6

(обязательное)

Форма реестра основных операционных рисков ОТ, ПБ и ООС с примером заполнения
Реестр основных операционных рисков ОТ, ПБ и ООС

При осуществлении вида деятельности

Опасность	Описание риска	Последствия риска	Меры по снижению рисков
Краткое описание источника опасности Можно использовать следующие категории опасностей: транспорт, давление, электричество, грузоподъемные операции, работа на высоте, вход в замкнутое пространство, опасные химические вещества, радиация, взрывчатые вещества, предельные температуры, пожар, биологическая опасность, и т.д.	Подробно опишите наихудшие возможные нежелательные события, связанные с данной опасностью, на различных этапах производственной деятельности	Опишите наихудший вариант развития событий для работников, оборудования /средств заказчика, окружающей среды, репутации заказчика	Опишите существующие мероприятия по снижению вероятности возникновения происшествия и степени серьезности нежелательного события
Пример составления:			
Работа на высоте	Падение с высоты людей или предметов	Смерть персонала	Обучение безопасности при работе на высоте. Целевой инструктаж по охране труда. Использование СИЗ от падения с двумя страховочными привязями. Использование привязей для инструмента и др. предметов.

 должность ответственного представителя
 подрядной организации

 дата подпись

 Ф.И.О.



Приложение 7
(обязательное)

Форма плана мероприятий по обеспечению производственной безопасности при выполнении работ на объектах

Согласовано
Руководитель службы по работе с ПО и БДД
ООО «РусГазБурение»

«__» _____ (Ф.И.О.)
_____ 202_

Утверждаю
Руководитель подрядной организации
ООО «_____»

«__» _____ (Ф.И.О.)
_____ 202_

План мероприятий
по обеспечению производственной безопасности
при выполнении работ на объектах

Реквизиты договора	Наименование объекта реализации договорных обязательств
--------------------	---

№ п/п	Наименование мероприятия	Срок выполнения	Ответственное лицо
1	2	3	4
1.	Общие требования		
1.1	Мероприятия, обеспечивающие демонстрацию лидерства руководителей, а также реализацию Политики и стратегических целей в области производственной безопасности		
1.2	Мероприятия, направленные на распределение функций, обязанностей и обеспечение ресурсами. Обеспечение компетентности и соответствия работников профессиональным требованиям, вовлеченность в процесс создания безопасных		

№ п/п	Наименование мероприятия	Срок выполнения	Ответственное лицо
1	2 условий труда, проведение обучения и инструктажей	3	4
1.3	Мероприятия, направленные на идентификацию опасностей и управление выявленными рисками		
1.4	Мероприятия по обеспечению работников СИЗ и коллективной защиты		
1.5	Мероприятия, направленные на санитарно-бытовое обеспечение и организацию мест временного проживания работников		
1.6	Мероприятия по охране здоровья. Медицинское обеспечение и обслуживание		
1.7	Мероприятия, обеспечивающие запрет употребления наркотических средств, запрещенных препаратов, алкоголя и ограничение курения		
1.8	Мероприятия, обеспечивающие безопасность при эксплуатации транспортных средств и специальной техники		
1.9	Мероприятия по обеспечению безопасности при работах с инструментом и приспособлениями		
1.10	Мероприятия по обеспечению безопасности при складировании материалов и оборудования		
1.11	Мероприятия по обеспечению пожарной безопасности		
1.12	Мероприятия по управлению деятельностью субподрядных организаций в вопросах производственной безопасности		
2.	Порядок допуска или передачи объекта подрядной организации для производства работ		
2.1	Мероприятия по организации допуска на объекты для выполнения работ. Подготовка и оформление допускной документации или организационные мероприятия по передаче объекта для производства работ		
2.2	Мероприятия по обеспечению и контролю допуска на объекты		
3.	Требования производственной безопасности при подготовке, проведении и завершении работ		
3.1	Мероприятия, обеспечивающие выполнение общих требований безопасности		
3.2	Мероприятия по организации и проведению работ повышенной опасности		
4.	Происшествия. Готовность к аварийным ситуациям		
4.1	Мероприятия, направленные на предупреждение опасных событий и происшествий, определяющие порядок реагирования и готовность к аварийным ситуациям		



№ п/п	Наименование мероприятия	Срок выполнения	Ответственное лицо
1	2	3	4
4.2	Мероприятия по информированию о происшествиях		
4.3	Мероприятия по расследованию происшествий		
5.	Мониторинг состояния производственной безопасности		
5.1	Мероприятия по организации внутреннего контроля в подрядной организации		
5.2	Мероприятия по взаимодействию при проведении проверок со стороны заказчика		
5.3	Мероприятия по взаимодействию при проведении проверок со стороны государственных (муниципальных) органов ведомственного контроля (надзора)		
6.	Мероприятия по завершению производства работ		
6.1	Мероприятия, направленные на обеспечение требований производственной безопасности на этапах пусконаладочных работ		
6.2	Мероприятия по обеспечению безопасности при подготовке и сдаче объекта		
6.3	Мероприятия на стадии завершения деятельности и демобилизации		

Разработал:

_____ (наименование должности)

_____ (подпись)

_____ (ФИО)





**Приложение 8
(обязательное)**

Форма журнала проведения установочного совещания

**Ж У Р Н А Л
ПРОВЕДЕНИЯ УСТАНОВОЧНЫХ СОВЕЩАНИЙ
С ПРЕДСТАВИТЕЛЯМИ ПОДРЯДНЫХ ОРГАНИЗАЦИЙ**

20__



Приложение 10
(обязательное)

Форма Акта-допуска Подрядчика для работы на производственных объектах Общества

ООО «РусГазБурение»

АКТ-ДОПУСК № _____

на производство _____
вид работ _____

« ____ » _____ 20__ г. _____ г.
(дата)

ООО «РусГазБурение» выделяет участок:

_____ наименование участка ведения работ

Для производства на нем:

_____ точное наименование работ

под руководством представителя Подрядчика на следующий срок:

начало: « ____ » _____ 20__ г.

окончание: « ____ » _____ 20__ г.

Документы, оформленные организацией _____
в рамках допуска к выполнению работ: _____

№ п/п	Наименование документа	ДА	НЕТ	НЕ ПРИМЕНИМО

Указанные документы соответствуют требованиям нормативной документации Общества.

Руководитель Подрядной организации

" ____ " _____
20__ г.
(Фамилия И.О.) (Подпись) (Дата)

Приложение с указанием мероприятий для обеспечения безопасности при производстве работ Подрядчиком разработаны, согласованы и выданы представителю подрядной организации.

Сотрудник службы по работе с ПО и БДД

" ____ " _____ 20__ г.
(Фамилия И.О.) (Подпись) (Дата)

Акт-допуск утверждаю и разрешаю производство работ:

Руководитель группы ОТ,ПБ и ООС _____ / _____ / « ____ » _____ 20__ г.
(Подпись) (Фамилия И.О.) (Дата)

Для допуска к проведению работ необходимо выполнить следующие мероприятия, обеспечивающие безопасность их проведения.

№ п/п	Наименование мероприятий	Срок выполнения	Исполнитель

С мероприятиями согласен.

Обязуюсь обеспечить выполнение предложенных мероприятий.

Ф.И.О., должность ответственного представителя подрядной организации, подпись

Примечание – Если отсутствует необходимость в выполнении каких-либо мероприятий, то в графе «Наименование мероприятий» делается запись – «выполнение мероприятий не требуется».





Приложение 11
(обязательное)

Форма журнала регистрации Акта-допуска на проведение работ

ЖУРНАЛ

регистрации Акта-допуска на проведение работ

(наименование организации, структурного подразделения выдающего Акт-допуск)

Начат " _____ " _____ 20__ г.
Окончен " _____ " _____ 20__ г.

Журнал пронумерован, прошнурован и скреплен печатью: _____ листов.

Должность _____

ФИО _____

Срок хранения журнала не менее 5-и лет со дня его окончания

Приложение 12
(обязательное)
Форма удостоверения-допуска



<p>« _____ » (наименование Общества) УДОСТОВЕРЕНИЕ-ДОПУСК № _____ для выполнения работ на объекте Заказчика</p> <p>Объект производства работ _____</p> <p>Действителен до « _____ » _____ 20__ г.</p> <p>ФИО работника: Иванов Петр Сергеевич Работодатель: ООО « _____ » Должность: _____ Квалификационное удостоверение: _____ Специальность: _____ Стаж работы по специальности: _____</p> <p>Вводный инструктаж пройден: « _____ » _____ 20__ г.</p> <p>Допуск выдал _____ (должность) (подпись) (Ф.И.О.)</p>	<table border="1" style="width:100%; border-collapse: collapse;"> <thead> <tr> <th colspan="3" style="text-align: center;">Вид работы</th> </tr> <tr> <th style="width:33%;">Огневые работы</th> <th style="width:33%;">Работы повышенной опасности</th> <th style="width:33%;">Газоопасные работы</th> </tr> </thead> <tbody> <tr> <td> </td> <td> </td> <td> </td> </tr> <tr> <td>Перевозка работников</td> <td align="center">ГПМ</td> <td>Транспортные услуги</td> </tr> <tr> <td> </td> <td> </td> <td> </td> </tr> <tr> <td>Электромонтажные работы</td> <td>КРС/Испытание/Освоение</td> <td>Другие (указать вид работ)</td> </tr> <tr> <td> </td> <td> </td> <td> </td> </tr> <tr> <td align="center" colspan="2">НЕ ДОПУСК</td> <td align="center">ДОПУСК</td> </tr> <tr> <td colspan="2">Аттестация, проверка знаний</td> <td>Срок окончания аттестации, проверки знаний, осмотра</td> </tr> <tr> <td> </td> <td align="center">А.,</td> <td> </td> </tr> <tr> <td> </td> <td align="center">Б.,</td> <td> </td> </tr> <tr> <td> </td> <td align="center">Г.,</td> <td> </td> </tr> <tr> <td> </td> <td>Электробезопасность</td> <td>Гр.</td> </tr> <tr> <td> </td> <td align="center" colspan="2">Охрана труда</td> </tr> <tr> <td> </td> <td align="center" colspan="2">Пожарная безопасность</td> </tr> <tr> <td> </td> <td align="center" colspan="2">Оказание первой помощи</td> </tr> <tr> <td> </td> <td align="center" colspan="2">Медицинский осмотр</td> </tr> <tr> <td> </td> <td align="center" colspan="2">Водительское удостоверение</td> </tr> <tr> <td> </td> <td align="center" colspan="2">Защитное вождение</td> </tr> <tr> <td> </td> <td align="center" colspan="2">20-часовая программа по БДД</td> </tr> <tr> <td> </td> <td align="center" colspan="2">Карта водителя</td> </tr> <tr> <td> </td> <td align="center" colspan="2">Свидетельство ДОПОГ</td> </tr> <tr> <td> </td> <td align="center" colspan="2">Экологическая безопасность</td> </tr> <tr> <td colspan="3" style="text-align: center;"> <p>В случае, если срок окончания аттестации в одной из областей аттестации вышел – удостоверение НЕ ДЕЙСТВИТЕЛЬНО.</p> </td> </tr> </tbody> </table>	Вид работы			Огневые работы	Работы повышенной опасности	Газоопасные работы				Перевозка работников	ГПМ	Транспортные услуги				Электромонтажные работы	КРС/Испытание/Освоение	Другие (указать вид работ)				НЕ ДОПУСК		ДОПУСК	Аттестация, проверка знаний		Срок окончания аттестации, проверки знаний, осмотра		А.,			Б.,			Г.,			Электробезопасность	Гр.		Охрана труда			Пожарная безопасность			Оказание первой помощи			Медицинский осмотр			Водительское удостоверение			Защитное вождение			20-часовая программа по БДД			Карта водителя			Свидетельство ДОПОГ			Экологическая безопасность		<p>В случае, если срок окончания аттестации в одной из областей аттестации вышел – удостоверение НЕ ДЕЙСТВИТЕЛЬНО.</p>		
Вид работы																																																																									
Огневые работы	Работы повышенной опасности	Газоопасные работы																																																																							
Перевозка работников	ГПМ	Транспортные услуги																																																																							
Электромонтажные работы	КРС/Испытание/Освоение	Другие (указать вид работ)																																																																							
НЕ ДОПУСК		ДОПУСК																																																																							
Аттестация, проверка знаний		Срок окончания аттестации, проверки знаний, осмотра																																																																							
	А.,																																																																								
	Б.,																																																																								
	Г.,																																																																								
	Электробезопасность	Гр.																																																																							
	Охрана труда																																																																								
	Пожарная безопасность																																																																								
	Оказание первой помощи																																																																								
	Медицинский осмотр																																																																								
	Водительское удостоверение																																																																								
	Защитное вождение																																																																								
	20-часовая программа по БДД																																																																								
	Карта водителя																																																																								
	Свидетельство ДОПОГ																																																																								
	Экологическая безопасность																																																																								
<p>В случае, если срок окончания аттестации в одной из областей аттестации вышел – удостоверение НЕ ДЕЙСТВИТЕЛЬНО.</p>																																																																									





Приложение 14
(обязательное)
Форма реестра допущенных ТС на ОПО Общества

№ п/п	Месторегистрация	Наименование подрядной организации	Наименование субподрядной организации	Собственник ТС (если по договору аренды, оказания услуг - указать номер договора)	Модель, марка	Тип ТС	Гос. регистрационный знак	Год выпуска	№ Авто в составе трамва	Дата последнего осмотра	№ договора
1	КГКМ	ООО "РусГазБурение"		ООО "РусГазБурение"	КамАЗ УСТ 54535 Р	Балтийский автобус	М 198 УО 174	2019			
2	КГКМ	ООО "РусГазБурение"		ООО "РусГазБурение"	КамАЗ 587913	СМН-32	М 199 УО 174	2019			
3	КГКМ	ООО "РусГазБурение"		Финансово-кредитный (лизинг)	КамАЗ 7721Р4 10	Перевозочная региональная мастерская	Е 758 ЕР 797	2021			
4	КГКМ	ООО "РусГазБурение"		ООО "Текстронизация"	IVECO-AMT 633940	Бульдозер	Е 218 ВУ 797	2019			
5	КГКМ	ООО "РусГазБурение"		Финансово-кредитный (лизинг)	IVECO-AMT 753910 TRAKKER	Уст. подвиж. жидкой химии	О 842 АХ 797	2018			

Продолжение таблицы

Талан- договор действителен до	БСМ ТС	ремень безопасности	Система видео регис- лр. (ОСК - 16)	Звуко- вой сигна- л заде- го хс	Статус ТС	Причина "Недопуск" (если указано, не исполнено, не исполнено, не исполнено, не исполнено)	Заводской номер ТС	Дата окончания ЧТО	Дата окончания ПТО	Страховка до	ТО до / Диагностиче- ская карта до	Тип ТС (колесное / гусеничное)	Примечание
-43177	испр	испр	испр	испр	Не осматрено							Колесный	
-43177	испр	испр	испр	испр	Не осматрено							Колесный	
-43177	испр	испр	испр	испр	Не осматрено							Колесный	
-43177	испр	испр	испр	испр	Не осматрено							Колесный	
-43177	испр	испр	испр	испр	Не осматрено							Колесный	



Приложение 15
(обязательное)
Форма листа оценки ТС и специальной техники


Чек-лист проверки транспортного средства № _____

Дата проверки		Проверку провел (должность, Фамилия И.О.)	Ведущий инженер по БДД Нуритдинов Т.Р.
Место проверки (площадка, куст)		Наименование подрядной организации	
Наименование ТС (марка)		Собственник ТС в соответствии с СТС	
Гос. номер.		ФИО водителя	
ОСАГО до: _____	Техосмотр до: _____		

Объект проверки:	Возможные неисправности	Действия при обнаружении неисправностей	Результат проверки
Внешний вид, оборудование: осмотр производится обходом вокруг ТС от кабины водителя, против часовой стрелки			
С левой/правой стороны ТС			
Замки дверей водителя, пассажира	Затруднено/невозможно открытие дверей изнутри и снаружи	Приостановка эксплуатации	
Зеркала заднего вида (боковые)	Отсутствуют или повреждены зеркальные элементы	Приостановка эксплуатации	
Указатели поворота / повторители (боковые)	Не работают указатели поворота, аварийная сигнализация	Приостановка эксплуатации	
Колеса, шины	Шины имеют внешние повреждения (пробой, порезы, разрывы, грыжи), обнажающие корд.	Приостановка эксплуатации	
	Отсутствует крепление колес (гайка, болт)	Приостановка эксплуатации	
С тыльной (задней) стороны ТС			
Задние габаритные огни	Не работают габаритные огни	Приостановка эксплуатации	
Сигнал торможения	Не работает сигнал торможения	Приостановка эксплуатации	
Фонарь освещения регистрационного знака	Не работает фонарь освещения регистрационного знака	Фиксация нарушения без приостановки эксплуатации	
Указатели поворота, аварийная сигнализация	Не работают указатели поворота, аварийная сигнализация	Приостановка эксплуатации	
Фонари заднего хода, звуковой сигнал заднего хода (зуммер)	Не работают фонари заднего хода. Не исправен звуковой сигнал заднего хода (зуммер), в том числе на тягаче и прицепе. <i>Слышимость зуммера - менее 8 метров.</i>	Приостановка эксплуатации	
Задние стеклоочистители, щетки, стеклоомыватели (при наличии по паспорту ТС)	Не работает система очистки стекол (включая подачу омывающей жидкости в соответствующий период)	Фиксация нарушения без приостановки эксплуатации	
Замки дверей кузова, запоры бортов грузовой платформы, запоры горловин цистерн, аварийный выключатель дверей, привод управления дверьми	Визуально видны неисправности замков дверей кузова или кабины; запоров бортов грузовой платформы; привода управления дверьми, предусмотренных конструкцией завода изготовителя ТС	Приостановка эксплуатации	
С фронтальной (передней) стороны ТС			
Передние габаритные огни	Не работают передние габаритные огни	Фиксация нарушения без приостановки эксплуатации	
Фары дальнего и ближнего света	Не работают фары ближнего или дальнего света	Приостановка эксплуатации	
Передние стеклоочистители, щетки, стеклоомыватели (при наличии по паспорту ТС)	Не работает система очистки стекол (включая подачу омывающей жидкости в соответствующий период)	Приостановка эксплуатации	
Стекла (обзорность, прозрачность, целостность со стороны водителя)	Наличие трещин в зоне работы стеклоочистителя, ограничивающие обзорность с места водителя	Приостановка эксплуатации	
Технические жидкости	Визуально выявленные подтеки масел и рабочих жидкостей из двигателя, коробки передач, бортовых редукторов, заднего моста, сцепления, аккумуляторной батареи и дополнительно устанавливаемых на транспортных средствах гидравлических устройств	Приостановка эксплуатации	
Проблесковые маяки для ТС, перевозящих опасные грузы и коммунальной техники	Не работает проблесковый маячок	Приостановка эксплуатации	

Объект проверки:	Возможные неисправности	Действия при обнаружении неисправностей	Результат проверки
Внутри кабины/салона ТС			
Подсветка приборов на центральной панели	Не работает подсветка приборной панели и переключателей на центральной панели	Приостановка эксплуатации	
Двухсторонний видеорегиистратор в антивандальном исполнении	Не работает видеорегиистратор, закрыт обзор камеры, камера не направлена на водителя/дорогу	Приостановка эксплуатации	
Система обогрева и обдува стекол	Не работает обогрев/обдув стекол	Приостановка эксплуатации	
Звуковой сигнал	Не работает клаксон (клавиша) звукового сигнала	Приостановка эксплуатации	
Салон вахтового автобуса, эвакуационный выход, ёмкости с легковоспламеняющимися жидкостями (ЛВЖ)	Загромождён эвакуационный выход. Внутри салона ТС находятся ёмкости (канистры) с легковоспламеняющимися жидкостями (ЛВЖ)	Приостановка эксплуатации	
Динамические средства безопасности ТС			
Стояночная тормозная система	Неисправность стояночной тормозной системы	Приостановка эксплуатации	
Ремни безопасности (предусмотренные заводом изготовителем)	Не все сиденья оборудованы ремнями безопасности. Ремни безопасности неработоспособны или имеют видимые надрывы на лямке.	Приостановка эксплуатации	
Средства спасения и первой помощи			
Аптечка первой помощи	Аптечка первой помощи отсутствует, истек срок годности	Приостановка эксплуатации	
Огнетушитель	Огнетушитель отсутствует, истек срок годности	Приостановка эксплуатации	
Знак аварийной остановки	Знак отсутствует, деформированы опоры, позволяющие установить знак	Приостановка эксплуатации	
Светоотражающий жилет	Отсутствует светоотражающий жилет	Приостановка эксплуатации	
Противооткатные упоры	Отсутствуют противооткатные упоры (2 шт.) Двумя противооткатными упорами должны быть оборудованы грузовые транспортные средства разрешенной массой более 3,5 т, автобусы массой более 5 т	Приостановка эксплуатации	
Документация на право управления			
Документы на право управления	1. Отсутствует действующее водительское удостоверение соответствующей категории. 2. Отсутствует Путевой лист, заполнение не соответствует требованиям Приказа № 368 от 11.09.2020г. «Об утверждении обязательных реквизитов и порядка заполнения путевых листов» Минтранса России. 3. Отсутствует свидетельство о регистрации ТС	Приостановка эксплуатации	
Проверка цементировочного агрегата (ЦА)			
Удостоверение по основной профессии	Отсутствие или не соответствие выданного в установленном порядке действующего удостоверения моториста цементировочного агрегата 6 разряда	Не допуск до работы	
Ультразвуковая дефектоскопия (УЗД)	Отсутствует или просрочено заключение ультразвуковой дефектоскопии (УЗД)	Не допуск до работы	
Рабочая платформа	Отсутствует целостность ограждений рабочей платформы. Имеются видимые повреждения, не поддерживается в чистоте (посторонние предметы, замазученность)	Не допуск до работы	
Манифольд с запорной арматурой	Имеются повреждения (трещины, повреждения резьбы, следы ремонта, не герметичность системы) присутствуют утечки	Не допуск до работы	
Защитные кожуха	Отсутствует защита от движущихся, вращающихся механизмов - высоконапорная часть цементировочного насоса не закрыта надёжным съёмным защитным кожухом, вращающиеся части оборудования агрегата не закрыты кожухами.	Не допуск до работы	
Нагнетательная линия	Не комплектна, имеет видимые повреждения (гайка накидная, гнездо конуса, конус уплотнения, штуцер (2шт.), хомут, подкладка, уплотнение, кольцо уплотнительное)	Не допуск до работы	
Линия всасывания	Не комплектна, имеет видимые повреждения (хомут, патрубков, гайка накидная, рукав)	Не допуск до работы	
Заземление	Отсутствует, заземляющий провод имеет видимые повреждения	Не допуск до работы	
Искрогаситель	Отсутствует, не имеет сертификата соответствия пожарной безопасности)	Не допуск до работы	
Проверка ППУ			
Удостоверение по основной	Отсутствие или не соответствие выданного в	Не допуск до работы	
Объект проверки:	Возможные неисправности	Действия при обнаружении неисправностей	Результат проверки



профессии	установленном порядке действующего удостоверения машиниста ППДУ 6 разряда		
Табличка парового котла	Отсутствует табличка парового котла (ППДУ должна быть снабжена табличкой с указанием: учетного номера; рабочих параметров (давление и температура пара); дат проведения следующих наружного и внутреннего осмотров и гидравлических испытаний; нормативный срок службы ППУ)	Не допуск до работы	
Приборы контроля (манометры)	Отсутствуют, не исправны приборы контроля (температура пара, давление пара)	Не допуск до работы	
Магистральные трубопроводы	Не исправны крепления магистральных трубопроводов, присутствуют следы подтекания	Не допуск до работы	
Пропарочный рукав с пикой	Не исправны крепления пропарочного рукава с пикой (отсутствие хомутов крепления), имеются трещины на пропарочном рукаве	Не допуск до работы	
Защитные кожуха	Отсутствует защита от движущихся, вращающихся механизмов, вращающиеся части оборудования агрегата не закрыты кожухами (трехплунжерного насоса и вентилятора)	Не допуск до работы	
Средств пожаротушения внутри установки	Отсутствуют средств пожаротушения внутри установки	Не допуск до работы	
Заземление	Отсутствует, заземляющий провод имеет видимые повреждения	Не допуск до работы	
Искрогаситель	Отсутствует, не имеет сертификата соответствия пожарной безопасности)	Не допуск до работы	
Проверка шламовывозящей техники			
Кузов	Не тарированный, отсутствует свидетельство о поверке, выданное Центром стандартизации, метрологии и сертификации, подтверждающее объем кузова и объемов, соответствующих градуировке	Не допуск до работы	
Кузов	Не обеспечена герметичность, не исключены разливы и утечки отходов бурения во время погрузки и транспортировки	Не допуск до работы	
Кузов	Сборный корпус кузова с задним бортом и запирающим устройством с уплотнением не обеспечивает герметичность.	Не допуск до работы	
Кузов	Кузов не полностью растарен (присутствует «мертвый» груз), полезный объем менее 10м3	Не допуск до работы	
Кузов	Отсутствует подогрев паром контейнера (кузова)	Не допуск до работы	
Паспорта на перевозимый отход	Отсутствует паспорта на перевозимый отход	Не допуск до работы	
Маркировки перевозимого опасного груза	Отсутствует маркировка перевозимого опасного груза:  ИЛИ	Не допуск до работы	
Искрогаситель	Отсутствует, не имеет сертификата соответствия пожарной безопасности)	Не допуск до работы	
Проверка подъемных сооружений (ПС)			
Удостоверение по основной профессии	Отсутствие или не соответствие выданного в установленном порядке удостоверения на право самостоятельной работы с указанием вида ПС, разряда соответствующего грузоподъемности ПС	Не допуск до работы	
Вахтенный журнал машиниста крана автомобильного	Отсутствие или несвоевременное оформление вахтенного журнала машиниста крана автомобильного с указанием стропальщиков, их удостоверений, принимающих участие при ПРР	Приостановка работ	
Таблички	Отсутствуют таблички с обозначениями регистрационного номера, заводского номера ПС, паспортной грузоподъемности и даты следующего полного и частичного технического освидетельствований	Не допуск до работы	
Прибор безопасности (регистратор)	Отсутствует пломба на приборе безопасности (регистраторе) (устанавливается после монтажа и наладки)	Не допуск до работы	
Грузозахватный орган	Не исправен грузозахватный орган, не исправен фиксатор на крюке, присутствует износ крюка в зеве более 10%, на крюке не указана максимальная грузоподъемность	Не допуск до работы	
Объект проверки:	Возможные неисправности	Действия при обнаружении неисправностей	Результат проверки
Звуковые сигналы	Отсутствие, не исправность звуковых сигналов в кабине крановщика	Не допуск до работы	
Противовес	Противовес не в полном комплекте, не надежность его крепления	Не допуск до работы	
Грузозахватные приспособления	Не исправны грузозахватные приспособления, не соответствующим действующим требованиям, (без бирок, просроченные, с мех. повреждениями и т.д.)	Не допуск до работы	



Защитные ограждения	Отсутствуют защитные ограждения движущихся частей и механизмов	Не допуск до работы	
Канат, блоков и барабанов	Недопустимый износ, неудовлетворительное стояние канатов, блоков и барабанов, их креплений не соответствует требованиям руководства (инструкции) по эксплуатации ПС, а также требованиям ФНП.	Не допуск до работы	
Выносные опоры (аутригеры)	Явно видимые трещины и вмятины на выносных опорах (аутригерах) ПС	Не допуск до работы	
	Присутствуют признаки течи гидравлической жидкости на гидравлических системах выносных опор ПС	Не допуск до работы	
Инвентарные подкладки	Отсутствие инвентарных подкладок под опоры ПС, подкладки выносных опор имеют явные видимые разрушения	Не допуск до работы	
Технические неисправности на ПС	- трещины или остаточные деформации металлоконструкций (последние выше допустимых пределов); - ослабление креплений в соединениях металлоконструкций; - неработоспособность гидро, пневмо или электрооборудования, указателей, ограничителей (ограничители рабочих параметров и ограничители рабочих движений), регистраторов, средств автоматической остановки, блокировок и защит (приведены в паспорте или руководстве по эксплуатации ПС); - системы управления - ПС имеют изменений конструкции, не предусмотренные заводом-изготовителем	Не допуск до работы	
Заземление	Отсутствует, заземляющий провод имеет видимые повреждения	Не допуск до работы	
Искрогаситель	Отсутствует, не имеет сертификата соответствия пожарной безопасности)	Не допуск до работы	
<p>Отметить V если проверка проведена и проблем не обнаружено. Отметить знаком X если проблема обнаружена и ее невозможно устранить немедленно.</p> <p>Написать C если недостаток обнаружен и устранен. Отметить знаком H если неприменимо или невозможно проверить</p>			

Результат проверки: (допущено/не допущено) _____


Проверку провел _____ / _____ / _____
(должность) (Фамилия И О.) (подпись)

В присутствии _____ / _____ / _____
(организация, должность) (Фамилия И О.) (подпись)

Примечание – Если пункт чек-листа неприменим к данной модели ТС, спецтехники, то в графе «Результат» пишется «не требуется», а пункт чек-листа считается исполненным.



Приложение 16
(обязательное)
Форма талона-допуска для ТС на объект Общества

 РУСГАЗБУРЕНИЕ	№
<input type="text"/>	
дата обследования	
<input type="text"/>	
компания/проект	
<input type="text"/>	
марка, модель ТС	
<input type="text"/>	
тип ТС	
<input type="text"/>	
регистрационный номер	
<input type="text"/>	
<input type="text"/>	
должность, ФИО, подпись лица, выдавшего талон-допуск	
<input type="text"/>	
действительно до	





Приложение 17
(обязательное)
Форма учета изъятия талонов допусков

№	Наименование организации	Наименование объекта	Дата проверки	№ талона допуска	Краткое описание нарушения	№ Акта изъятия талона допуска	Дата устранения нарушения



Приложение 18
(обязательное)
Форма Акта-предписания

АКТ-ПРЕДПИСАНИЕ в области ОТ, ПБ и ООС
№ _____ от _____ 20____ г.

№ п/п	Наименование выявленных нарушений	Нарушенный пункт нормативного документа	Корректирующие/предупреждающие мероприятия по устранению нарушений на месте	Срок выполнения и предоставления отчета о выполнении
1				
2				

Приложение: _____

Подписи лиц, участвующих в проверке:

(должность, организация, подпись, ФИО)

(должность, организация, подпись, ФИО)

С Актом предписанием ознакомлен, один экземпляр получил представитель ПО: _____
(должность, организация, подпись, ФИО)

Информацию об устранении нарушений, указанных в настоящем Акте-предписании, необходимо предоставить в письменном виде на имя _____ в срок до: _____



Приложение 19
(обязательное)
Форма акта на приостановку работ

АКТ
№ ____ от «__» _____ 20__ г.
о приостановке работ (оборудования) / об отстранении от выполняемых работ

Кому: _____
(Ф.И.О., должность, организация)

В соответствии с Перечнем нарушений требований действующих нормативных документов, являющихся основанием для приостановки работ, приостановить (отстранить от) с _____
(дата, время)

Производство (а) работ (эксплуатация оборудования):

(вид работ или оборудование, принадлежность оборудования)

Причина остановки:

1. _____

Нарушены требования действующих нормативных документов, являющихся основанием для приостановки работ или отстранения от работ:

(требования, которые были нарушены, указать нарушения со ссылками на нормативные акты, в т.ч. локальные)

Возобновление работ (допуск к выполнению работ) разрешается после устранения причин остановки и с письменного разрешения лица, остановившего (отстранившего от) работы или лиц, указанного ответственным за выдачу разрешений на возобновление работ в Акте.

Акт выдал:

(Ф.И.О., должность, подпись)

С Актом ознакомлен и один экземпляр получил для исполнения:

(Ф.И.О., должность, подпись)

Выявленные нарушения устранены, продолжить работу разрешаю:

(Ф.И.О., должность, подпись)



Приложение 20
(обязательное)

Форма журнала регистрации актов приостановки ведения работ подрядных (субподрядных) организаций

ЖУРНАЛ
регистрации актов приостановки проведения работ подрядных (субподрядных) организаций

(наименование организации, структурного подразделения)

Начат " _____ " _____ 20__ г.
Окончен " _____ " _____ 20__ г.

Журнал пронумерован, прошнурован и скреплен печатью: _____ листов.

Должность _____ ФИО _____

Срок хранения журнала не менее 3-х лет со дня его окончания (ст. 72б)





Приложение 21
(обязательное)

Форма листа оценки деятельности Подрядчиков по ОТ, ПБ и ООС

Лист оценки №1 – ОТ и ПБ. Общие вопросы (обязательный для всех)

Наименование подрядной/субподрядной организации	
Представитель подрядной организации	
Представитель субподрядной организации	
Место проверки	
Дата проведения	
Ф.И.О., должность, контактная информация ответственного лица (лиц) от проверяемой организации:	

Перечень рассматриваемых вопросов	Норма (наличие)	Отклонение (отсутствие)	Оценка	Примечание
1 Организация деятельности, обязанности и ответственности				
Наличие комплекта нормативно-правовых актов, содержащих требования охраны труда в соответствии со спецификой деятельности организации. Перечень документов по ОТ утвержден работодателем.	<input type="checkbox"/>	<input type="checkbox"/>	документы на объекте имеются, работники ознакомлены – 10; частично, работники ознакомлены не в полном объеме – 5; документы отсутствуют – 0	
Организация системы контроля за состоянием условий труда на рабочих местах (комиссия, персонал)	<input type="checkbox"/>	<input type="checkbox"/>	приказ + график + результаты – 5; приказ + график – 2 нет – 0	
Обеспечение режима труда и отдыха в соответствии с законодательством (коллективный договор, правила внутреннего трудового распорядка)	<input type="checkbox"/>	<input type="checkbox"/>	нарушений нет – 5; имеются нарушения – 2 контроль не ведется – 0	
Наличие обязательного социального страхования работников от несчастных случаев на производстве и профессиональных заболеваний	<input type="checkbox"/>	<input type="checkbox"/>	да – 5; нет – 0	
2. Обучение и медосмотры				
Обучение персонала соответствует квалификационным требованиям, предъявляемым к работникам предприятия соответствующих профессий.	<input type="checkbox"/>	<input type="checkbox"/>	да – 15; имеются нарушения – 10; нет – 0	
Наличие медицинских заключений о проведении предварительных (периодических) медосмотров в аккредитованных клиниках «РусГазБурение»	<input type="checkbox"/>	<input type="checkbox"/>	да – 15; имеются нарушения – 10; нет – 0	
3. Средства индивидуальной защиты				

Наличие перечня средств индивидуальной защиты для конкретных рабочих мест и объектов, производственных процессов и категорий работников	<input type="checkbox"/>	<input type="checkbox"/>	перечень утвержден - 5; нет - 0	
Обеспечение работников предприятия спецодеждой и СИЗ	<input type="checkbox"/>	<input type="checkbox"/>	обеспечиваются - 10 частично - 5 не обеспечиваются - 0	
Соответствие использования СИЗ и средств коллективной защиты работниками предприятия при выполнении профессиональных обязанностей нормативным документам.	<input type="checkbox"/>	<input type="checkbox"/>	в полном объеме - 5; частично - 3; не соответствует - 0	
Проведение проверки и испытаний СИЗ (предохранительных поясов, электрозащитных средств, средств защиты органов дыхания)	<input type="checkbox"/>	<input type="checkbox"/>	своевременно - 5; не своевременно -2; не проверяется - 0.	
4. Профилактика происшествий				
Выполнение мероприятий Уроков, извлеченных уроков из происшествий, произошедших в текущем году	<input type="checkbox"/>	<input type="checkbox"/>	выполняется - 5; частично - 2; не выполняется - 0	
Ознакомление работников с Уроками, извлеченных из происшествий, Молниями о катастрофических, крупных, серьезных происшествиях, произошедших в текущем году.	<input type="checkbox"/>	<input type="checkbox"/>	в полном объеме - 5; частично - 3; нет - 0.	
5. Реализация плана мероприятий по обеспечению производственной безопасности при выполнении работ на объектах				
Выполнение плана мероприятий по обеспечению производственной безопасности при выполнении работ на объектах	<input type="checkbox"/>	<input type="checkbox"/>	выполняется - 10; частично - 5; не выполняется - 0	
		Итого:		
		Не соответствует	Соответствует с замечаниями	Соответствует
		0-50	51-79	80-100
Комментарии:				
Лицо, проводившее оценку:		Подпись:	Представитель подрядной организации	Подпись:



Лист оценки №2 – Вышкомонтажные работы

Наименование подрядной/субподрядной организации	
Представитель подрядной организации	
Представитель субподрядной организации	
Место проверки	
Дата проведения	
Ф.И.О., должность, контактная информация ответственного лица (лиц) от проверяемой организации:	

Перечень рассматриваемых вопросов	Норма (наличие)	Отклонение (отсутствие)	Оценка	Примечание
Территория площадки				
Наличие ограждений мест проведения опасных работ, мест складирования материалов, траншей, котлованов и т.д.	<input type="checkbox"/>	<input type="checkbox"/>	да – 10; частично – 5; нет – 0	
Наличие освещения мест проведения работ, проездов и проходов к ним в темное время суток.	<input type="checkbox"/>	<input type="checkbox"/>	да – 5; частично – 3; нет – 0	
Отсутствие захламленности проходов к рабочим местам, рабочих мест.	<input type="checkbox"/>	<input type="checkbox"/>	да – 3; частично – 1; нет – 0	
Наличие в местах перемещения персонала обустроенных переходов через траншеи (трапы, переходные мостики с перилами).	<input type="checkbox"/>	<input type="checkbox"/>	да – 5; частично – 3; нет – 0	
Исправность кабельной проводки, применение стоек для прокладки временных кабельных линий, защита кабельных линий от повреждений в местах проезда техники и прохода персонала.	<input type="checkbox"/>	<input type="checkbox"/>	да – 10; частично – 5; нет – 0	
Электро- и газосварочные работы				
Наличие заземления металлических частей электросварочного оборудования, не находящегося под напряжением, а также свариваемых изделий и конструкций на все время сварки.	<input type="checkbox"/>	<input type="checkbox"/>	да – 5; частично – 3; нет – 0	
Отсутствие соприкосновения сварочных проводов с водой, маслом, стальными канатами и горячими трубопроводами, а также предотвращение от падения на них брызг расплавленного металла.	<input type="checkbox"/>	<input type="checkbox"/>	да – 5; частично – 3; нет – 0	
Работники обеспечены средствами индивидуальной защиты для выполнения электросварочных и газосварочных работ	<input type="checkbox"/>	<input type="checkbox"/>	да – 3; частично – 1; нет – 0	
Целостность корпуса, исправность вентиля и переходников баллонов.	<input type="checkbox"/>	<input type="checkbox"/>	да – 5; частично – 3; нет – 0	
Наличие на редукторах баллонов исправных манометров с клеймом о поверке, красной риской предельного рабочего давления.	<input type="checkbox"/>	<input type="checkbox"/>	да – 5; частично – 3; нет – 0	
Работы на высоте				



Наличие у работников удостоверений, подтверждающих обучение безопасным методам и приемам выполнения работ на высоте.	<input type="checkbox"/>	<input type="checkbox"/>	да - 5; частично - 3; нет - 0	
Наличие утвержденного плана производства работ на высоте или утвержденных технологических карт работ на высоте.	<input type="checkbox"/>	<input type="checkbox"/>	да - 5; нет - 0	
Наличие Плана мероприятий по эвакуации и спасению работников при возникновении аварийной ситуации и при проведении спасательных работ.	<input type="checkbox"/>	<input type="checkbox"/>	да - 5; нет - 0	
Средства коллективной и индивидуальной защиты работников соответствующим образом учтены (промаркированы) и содержатся в технически исправном состоянии с организацией их обслуживания и периодических проверок, указанных в документации производителя СИЗ.	<input type="checkbox"/>	<input type="checkbox"/>	да - 5; частично - 3; нет - 0	
Проемы, в которые могут упасть работники, закрыты, ограждены и обозначены знаками безопасности	<input type="checkbox"/>	<input type="checkbox"/>	да - 10; частично - 5; нет - 0	
На объекте применяется система предотвращения падения предметов с высоты (DROPS)	<input type="checkbox"/>	<input type="checkbox"/>	да - 7; частично - 3; нет - 0	
На объекте применяется цветовая кодировка грузоподъемных механизмов и съемных грузозахватных приспособлений	<input type="checkbox"/>	<input type="checkbox"/>	да - 7; частично - 3; нет - 0	
		Итого:		
		Не соответствует	Соответствует с замечаниями	Соответствует
		0-50	51-79	80-100
Комментарии:				
Лицо, проводившее оценку:		Подпись:	Представитель подрядной организации	
				Подпись:



Лист оценки №3 – Транспортные услуги

Наименование подрядной/субподрядной организации	
Представитель подрядной организации	
Представитель субподрядной организации	
Место проверки	
Дата проведения	
Ф.И.О., должность, контактная информация ответственного лица (лиц) от проверяемой организации:	

Перечень рассматриваемых вопросов	Норма (наличие)	Отклонение (отсутствие)	Оценка	Примечание
Обучение водительского состава				
Организация проведения обучения водительского состава по курсу «Зимнее/Защитное вождение» в учебных, аккредитованных «РусГазБурение»	<input type="checkbox"/>	<input type="checkbox"/>	да – 10; частично – 5; нет – 0	
Проведение инструктажей с водительским составом (вводного, сезонного, специального, предрейсового).	<input type="checkbox"/>	<input type="checkbox"/>	да – 5; частично – 1; нет – 0	
Проведение испытания (стажировки) водительского состава	<input type="checkbox"/>	<input type="checkbox"/>	да – 5; частично – 3; нет – 0	
Проведение Стоп-Часов с водительским составом с периодичностью не менее 1 раза в месяц.	<input type="checkbox"/>	<input type="checkbox"/>	да – 5; частично – 3; нет – 0	
Выпуск ТС на линию				
Организация проведения предрейсового контроля технического состояния ТС	<input type="checkbox"/>	<input type="checkbox"/>	да – 10; частично – 5; нет – 0	
Организация проведения предрейсовых (послереисовых) медосмотров, в том числе путем проведения дистанционных медосмотров	<input type="checkbox"/>	<input type="checkbox"/>	да – 10; частично – 5; нет – 0	
Организация проведения технического обслуживания ТС. Организация сезонного техобслуживания оборудования и ТС и (или) подготовка с учетом всех ожидаемых сезонных, окружающих и климатических условий эксплуатации.	<input type="checkbox"/>	<input type="checkbox"/>	да – 10; частично – 5; нет – 0	
Требования к ТС				
ТС соответствуют требованиям в отношении возраста ТС.	<input type="checkbox"/>	<input type="checkbox"/>	да – 5; частично – 2; нет – 0	
На ТС установлены двухсторонние видеорегастраторы в антивандальном исполнении	<input type="checkbox"/>	<input type="checkbox"/>	да – 10; частично – 5; нет – 0	
При подготовке к осенне-зимнему периоду ТС оборудованы цепями противоскольжения	<input type="checkbox"/>	<input type="checkbox"/>	да – 5; частично – 2; нет – 0	



ТС, выпускаемые на линию оборудованы БСМТС	<input type="checkbox"/>	<input type="checkbox"/>	да - 5; частично - 2; нет - 0	
Режим труда и отдыха водительского состава				
Разработка графиков работы водителей, предусматривающих указание продолжительности смены, еженедельный отдых, время работы и количество смен в день и ночь	<input type="checkbox"/>	<input type="checkbox"/>	да - 5; частично - 3; нет - 0	
Соблюдение режима труда и отдыха водителей путем проверки данных БСМТС и (или) тахографа, установленного на ТС	<input type="checkbox"/>	<input type="checkbox"/>	да - 10; частично - 5; нет - 0	
Осуществление контроля за соблюдением режима труда и отдыха водителей, а также скоростного режима, с помощью БСМТС.	<input type="checkbox"/>	<input type="checkbox"/>	да - 5; частично - 2; нет - 0	
		Итого:		
		Не соответствует	Соответствует с замечаниями	Соответствует
		0-50	51-79	80-100
Комментарии:				
Лицо, проводившее оценку:		Подпись:	Представитель подрядной организации	Подпись:



Лист оценки №4 – обслуживание электрооборудования

Наименование подрядной/субподрядной организации	
Представитель подрядной организации	
Представитель субподрядной организации	
Место проверки	
Дата проведения	
Ф.И.О., должность, контактная информация ответственного лица (лиц) от проверяемой организации:	

Перечень рассматриваемых вопросов	Норма (наличие)	Отклонение (отсутствие)	Оценка	Примечание
Эксплуатация электрооборудования и электроустановок				
Наличие соответствующей квалификации, аттестации при эксплуатации электрооборудования и электроустановок персоналом	<input type="checkbox"/>	<input type="checkbox"/>	да – 10; частично – 5; нет – 0	
Наличие плакатов и знаков электробезопасности	<input type="checkbox"/>	<input type="checkbox"/>	да – 5; частично – 3; нет – 0	
Исправный электроинструмент, прошедший испытания	<input type="checkbox"/>	<input type="checkbox"/>	да – 10; частично – 5; нет – 0	
Оборудование имеет заземление, отсутствуют нарушения заземления	<input type="checkbox"/>	<input type="checkbox"/>	да – 10; частично – 5; нет – 0	
Наличие организационных и/или технических мероприятий, обеспечивающих безопасное проведение работ в электроустановках, с электрооборудованием. (Проверяется по записям в оперативном журнале, журнале учета работ по нарядам-допускам и распоряжениям для работы в электроустановках)	<input type="checkbox"/>	<input type="checkbox"/>	да – 10; частично – 5; нет – 0	
Наличие запирающих устройств электроустановок и электрооборудования, отсутствует доступ не электротехнического персонала к открытым токоведущим частям.	<input type="checkbox"/>	<input type="checkbox"/>	да – 10; частично – 5; нет – 0	
Отсутствие нагрева, оплавление изоляции кабельных линий, наличие следов побежалости на контактных соединениях	<input type="checkbox"/>	<input type="checkbox"/>	да – 10; частично – 5; нет – 0	
Кабели уложены таким образом, чтобы не создают травмоопасное препятствие, не могут явиться причиной электрического удара металлических конструкций	<input type="checkbox"/>	<input type="checkbox"/>	да – 10; частично – 5; нет – 0	
Целостность корпусов электрооборудования	<input type="checkbox"/>	<input type="checkbox"/>	да – 10; частично – 5; нет – 0	



Отсутствие нарушений изоляции электрооборудования	<input type="checkbox"/>	<input type="checkbox"/>	да – 10; частично – 5; нет – 0	
Наличие необходимых СИЗ, прошедших проверку (эл. боты, диэл. перчатки)	<input type="checkbox"/>	<input type="checkbox"/>	да – 5; частично – 2; нет – 0	
		Итого:		
	Не соответствует	Соответствует с замечаниями	Соответствует	
	0-50	51-79	80-100	
Комментарии:				
Лицо, проводившее оценку:		Подпись:	Представитель подрядной организации	Подпись:



Лист оценки №5 – услуги кейтеринга

Наименование подрядной/субподрядной организации	
Представитель подрядной организации	
Представитель субподрядной организации	
Место проверки	
Дата проведения	
Ф.И.О., должность, контактная информация ответственного лица (лиц) от проверяемой организации:	

	Норма (наличие)	Отклонение (отсутствие)	Оценка	Примечание
Обеспечение условий для сбора мусора и пищевых отходов: – сбор в отдельные контейнеры с крышками или в другие специальные закрытые конструкции; – выделение мест для мытья тары и для пищевых отходов.	<input type="checkbox"/>	<input type="checkbox"/>	да – 5; частично – 3; нет – 0	
Оборудование производственных объектов раковинами с подведением горячей и холодной воды.	<input type="checkbox"/>	<input type="checkbox"/>	да – 5; частично – 3; нет – 0	
Соблюдение запрета на сброс неочищенных сточных вод в открытые водоемы или на прилегающую территорию.	<input type="checkbox"/>	<input type="checkbox"/>	да – 5; частично – 3; нет – 0	
Соблюдение требований к организации системы вентиляции.	<input type="checkbox"/>	<input type="checkbox"/>	да – 5; частично – 3; нет – 0	
Соблюдение требований по отделке поверхностей производственных, складских и обеденных (залов), моечных и санитарно-бытовых помещений (душевые, туалеты): – потолков – стен – полов	<input type="checkbox"/>	<input type="checkbox"/>	да – 5; частично – 3; нет – 0	
Соблюдение требований по использованию бактерицидных ламп: – в помещениях или зонах для приготовления холодных блюд; – в помещениях по порционированию готовых блюд, упаковке и формированию наборов готовых блюд.	<input type="checkbox"/>	<input type="checkbox"/>	да – 5; частично – 3; нет – 0	
Соблюдается периодичность проведения: – уборки, мойки, дезинфекции, дератизации и дезинсекции помещений; – чистки, мойки и дезинфекции технологического оборудования и инвентаря; – влажной уборки с применением моющих и дезинфицирующих средств; – уборки обеденных столов; – генеральных уборок всех помещений	<input type="checkbox"/>	<input type="checkbox"/>	да – 10; частично – 5; нет – 0	



Наличие инвентаря для уборки помещений, промаркированного в зависимости от вида помещения, а также обеспечены условия хранения инвентаря и используемых для уборки моющих средств	<input type="checkbox"/>	<input type="checkbox"/>	да – 5; частично – 3; нет – 0	
Выполнение подрядной организацией мероприятий по сбору, временному хранению и удалению отходов: – образующихся в процессе производства (изготовления) пищевой продукции; – иных отходов из производственных помещений	<input type="checkbox"/>	<input type="checkbox"/>	да – 5; частично – 3; нет – 0	
Наличие на рабочем месте инструкции о правилах мытья посуды и инвентаря с указанием применяемых моющих и дезинфицирующих средств	<input type="checkbox"/>	<input type="checkbox"/>	да – 5; частично – 3; нет – 0	
Соблюдение запрета на использование для мытья посуды и инвентаря щеток с наличием плесени и видимых загрязнений, а также губчатого материала, качественная обработка которого невозможна	<input type="checkbox"/>	<input type="checkbox"/>	да – 5; частично – 3; нет – 0	
Соблюдение запрета на реализацию продукции собственного изготовления при истечении установленных сроков годности	<input type="checkbox"/>	<input type="checkbox"/>	да – 5; частично – 3; нет – 0	
Наличие и ведение: – бракеражных журналов; – журналов осмотров персонала на гнойничковые и острые респираторные заболевания	<input type="checkbox"/>	<input type="checkbox"/>	да – 5; частично – 3; нет – 0	
Соблюдение персоналом правил личной гигиены при изготовлении продукции	<input type="checkbox"/>	<input type="checkbox"/>	да – 5; частично – 3; нет – 0	
Проведение производственного контроля на объекте в соответствии с программой производственного контроля	<input type="checkbox"/>	<input type="checkbox"/>	да – 5; частично – 3; нет – 0	
Изготовление кулинарной продукции в соответствии с технологическими инструкциями (картами), регламентирующими технологию изготовления	<input type="checkbox"/>	<input type="checkbox"/>	да – 5; частично – 3; нет – 0	
Соблюдение требований к условиям хранения и срокам годности пищевой продукции	<input type="checkbox"/>	<input type="checkbox"/>	да – 10; частично – 5; нет – 0	
Наличие маркировочного ярлыка каждого тарного места с указанием срока годности данного вида продукции до полного использования продукта	<input type="checkbox"/>	<input type="checkbox"/>	да – 5; частично – 3; нет – 0	
		Итого:		
		Не соответствует	Соответствует с замечаниями	Соответствует
		0-50	51-79	80-100
Комментарии:				
Лицо, проводившее оценку:		Подпись:	Представитель подрядной организации	Подпись:



Лист оценки №6 – Наличие и соответствие системы менеджмента качества требованиям ГОСТ Р 9001 (ISO 9001)

Наименование подрядной/субподрядной организации	
Представитель подрядной организации	
Представитель субподрядной организации	
Место проверки	
Дата проведения	
Ф.И.О., должность, контактная информация ответственного лица (лиц) от проверяемой организации:	

Перечень рассматриваемых вопросов	Норма (наличие)	Отклонение (отсутствие)	Оценка	Примечание
Документация, подтверждающая наличие действующей системы менеджмента качества (СМК) в соответствии с требованиями стандарта ГОСТ Р 9001 (ISO 9001)				
Наличие Сертификата системы менеджмента качества в соответствии с требованиями стандарта ГОСТ Р 9001 (ISO 9001)	<input type="checkbox"/>	<input type="checkbox"/>	да – 15; нет – 0	
Наличие Политики в области качества	<input type="checkbox"/>	<input type="checkbox"/>	да – 15; нет – 0	
Наличие утвержденных Целей в области качества	<input type="checkbox"/>	<input type="checkbox"/>	да – 15; есть нарушения – 5; нет – 0	
Наличие руководства по качеству	<input type="checkbox"/>	<input type="checkbox"/>	да – 10; нет – 0	
Наличие документированной информации по внутренним аудитам организации	<input type="checkbox"/>	<input type="checkbox"/>	да – 10; нет – 0	Предоставить последний отчет
Наличие документированной информации по управлению несоответствиями	<input type="checkbox"/>	<input type="checkbox"/>	да – 10; нет – 0	Предоставить план корректирующих действий по результатам последнего аудита
Наличие документированной информации по управлению рисками	<input type="checkbox"/>	<input type="checkbox"/>	да – 10; нет – 0	
Наличие Анализа действующей СМК со стороны руководства в соответствии с требованиями ГОСТ Р 9001 (ISO 9001)	<input type="checkbox"/>	<input type="checkbox"/>	да – 15; есть нарушения – 5; нет – 0	
		Итого:		
		Не соответствует	Соответствует с замечаниями	Соответствует
		0-50	51-79	80-100

Комментарии:					
Лицо, проводившее оценку:		Подпись:	Представитель подрядной организации		Подпись:



Примечание к Листам оценки:

Учитывается общая сумма баллов всех бригад (участков) Подрядчика на проекте Общества, в том числе и Субподрядчиков этого Подрядчика

При подписании нового договора с Подрядчиком не присваивается никакая оценка деятельности до завершения работ в рамках первого полугодия

Фактом подведения итогов деятельности Подрядчика в области производственной безопасности является Оценка результатов деятельности Подрядчика

Ответственным за организацию оценки деятельности Подрядчика в области ПБ является руководитель структурного подразделения, ответственный за договор

При указании в Чек-листе оценки «Частично» и т.п. в Графе «Примечание» указывается причина выставления данной оценки.

Расчет осуществляется путем оценки каждого критерия и суммируется сложением баллов по всем показателям. Баллы общей оценки по ОТ и ПБ суммируется с баллами по оценке по виду деятельности Сумма баллов делится на общее кол-во чек-листов.

Пример расчета:

Подрядчик, оказывающий на проекте вышкомонтажные услуги, транспортные услуги, услуги по обслуживанию электрооборудования	80+75+75+60/4
Лист – «Общие вопросы» – 80	
Лист – «ВМР» – 75	
Лист – «Транспортная ПО» – 75	
Лист – «Энергокомпания» – 60	Итого:72,5
Кол-во чек-листов – 4	

Зоны оценки:

№ п/п	Оценка	Цвет оценки	Сумма баллов
1.	«Соответствует»		80-100
2.	«Соответствует с замечаниями»		79-51
3.	«Не соответствует»		50-00





Приложение 24
(обязательное)
Итоговая оценка деятельности подрядчика по ОТ, ПБ и ООС

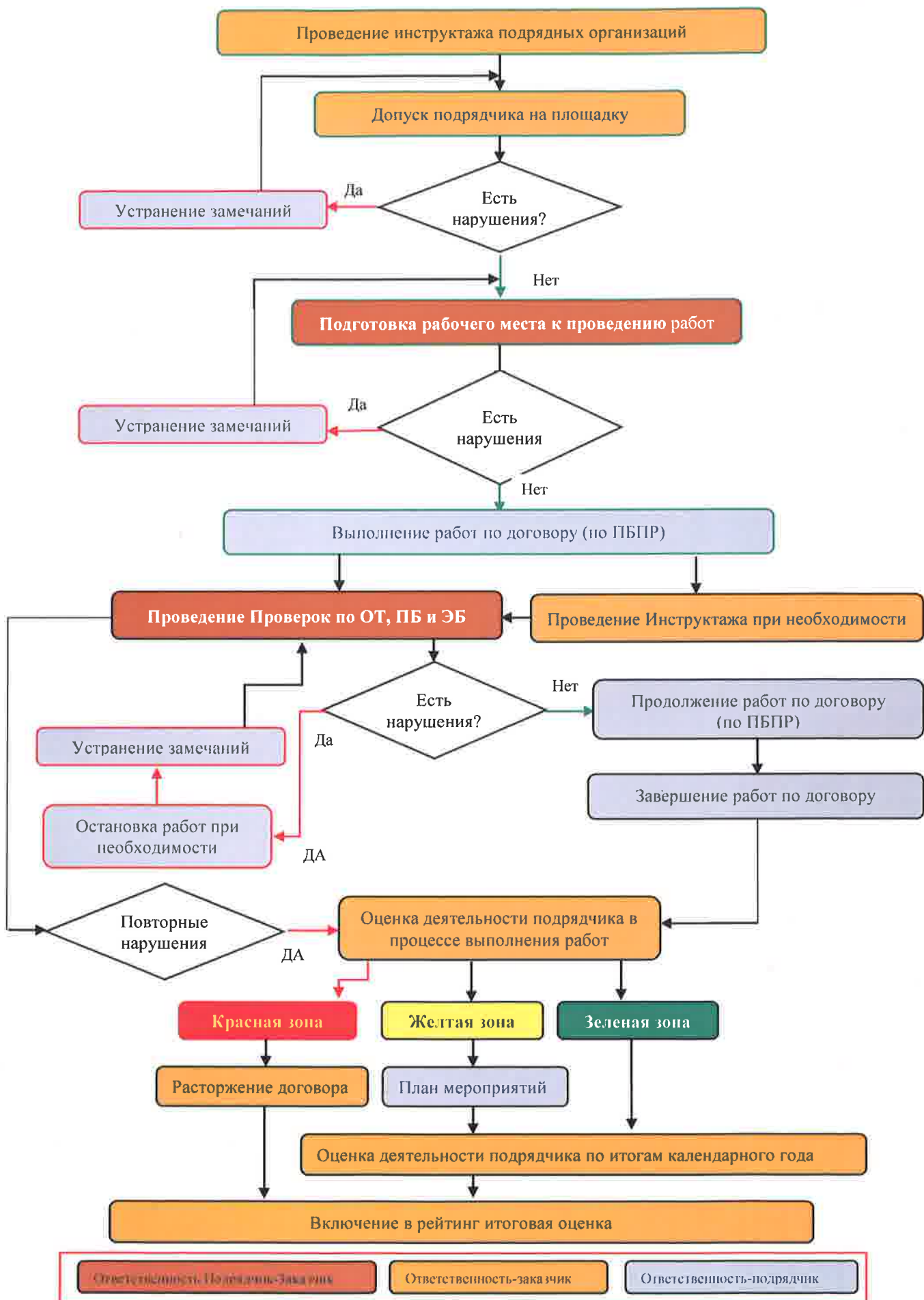
№	Критерии	Вариант ответа	Возможный бал	Фактический бал	Исходные документы
x1	Выявление факта сокрытия/не информирования о крупном и значительном происшествии	Наличие	0	10	Акты расследований (при наличии)
		Отсутствие	10		
x2	Групповой, тяжёлый или несчастный случай со смертельным исходом без учета не производственных	Наличие	0	10	Акты расследований (при наличии)
		Отсутствие	10		
x3	Наличие крупных и значительных происшествий, включая загрязнение земель	Отсутствуют	10	10	Акты расследований (при наличии)
		1 факт	5		
		2 и более	0		
x4	Зарегистрированные случаи нарушения «Ключевых правил производственной безопасности»	Отсутствуют	10	10	Акты нарушений требований в области ОТ и ПБ
		До 3-х случаев	5		
		Более 3 случаев	0		
x5	Остановки (приостановки) работ из-за нарушений требований	Отсутствуют	10	10	Акты приостановки работ
		До 3-х случаев	5		
		Более 3 случаев	0		
x6	Устранение выявленных нарушений	Устранено в срок 90-100% или нарушения отсутствуют	10	10	Уведомление об устранении нарушений
		Устранено в срок 75-89%	5		
		Устранено в срок менее 75%	0		

x7	Результаты проверок во время деятельности	Зеленая зона	40	40	Результаты Оценки
		Желтая зона	30		
		Красная зона	Не участвует в итоговой оценке		
Итоговая оценка		Сумма x1-x7	100		Рекомендуется к дальнейшему сотрудничеству

Баллы	80-100	79-50	49-50
Зона оценки			
Итоговая Оценка	Рекомендуется к дальнейшему сотрудничеству	Рекомендуется к дальнейшему сотрудничеству при выполнении определенных условий	Подрядчик не подлежит к дальнейшему сотрудничеству



Приложение 25
(обязательное)
Блок-схема (алгоритм) взаимодействия заказчика с подрядчиком



Библиография

- [1] «Трудовой кодекс Российской Федерации» от 30.12.2001 № 197-ФЗ
- [2] «Гражданский кодекс Российской Федерации (часть первая)» от 30.11.1994 № 51-ФЗ
- [3] «Гражданский кодекс Российской Федерации (часть вторая)» от 26.01.1996 № 14-ФЗ
- [4] Федеральный закон от 21.07.1997 № 116-ФЗ «О промышленной безопасности опасных производственных объектов»
- [5] Федеральный закон от 10.01.2002 № 7-ФЗ «Об охране окружающей среды»
- [6] Федеральный закон от 21.12.1994 № 69-ФЗ «О пожарной безопасности»
- [7] Федеральный закон от 10.12.1995 № 196-ФЗ «О безопасности дорожного движения»
- [8] Федеральный закон от 28.12.2013 № 426-ФЗ «О специальной оценке условий труда»
- [9] Федеральный закон от 21.12.1994 № 68-ФЗ «О защите населения и территорий от чрезвычайных ситуаций природного и техногенного характера»
- [10] Федеральный закон от 21.11.2011 № 323-ФЗ «Об основах охраны здоровья граждан Российской Федерации»
- [11] Федеральный закон от 22.08.1995 № 151-ФЗ «Об аварийно-спасательных службах и статусе спасателей»
- [12] Федеральный закон от 04.05.2011 № 99-ФЗ «О лицензировании отдельных видов деятельности»
- [13] Федеральные нормы и правила в области промышленной безопасности «Правила безопасности в нефтяной и газовой промышленности», утвержденные приказом Ростехнадзора от 15.12.2020 № 534
- [14] Регламент «Управление закупками товаров, работ, услуг в ООО «РусГазБурение», утвержденный приказом ООО «РусГазБурение» от 18.01.2024 №2-ЛНА.
- [15] Положение № П.ПЭБ.2023-043 «Внутреннее расследование происшествий в области производственной безопасности в ООО «РусГазБурение»
- [16] Политика № П.ПЭБ.2022-001 «В области охраны труда, промышленной безопасности и охраны окружающей среды ООО «РусГазБурение»
- [17] Положение ООО «РусГазБурение» «О проведении технического аудита подрядной организации», утвержденное приказом от 27.09.2023 №186-О.

